

საქართველოს სტატისტიკის ეროვნული სამსახური

**ქალი და კაცი
საქართველოში**

სტატისტიკური პუბლიკაცია

თბილისი - 2017

შინაარსი

გენდერული თანასწორობა	3
გენდერული სტატისტიკის აუცილებლობა	3
ქვეყანაში განხორციელებული აქტივობები	4
მეგზური მკითხველისათვის	8
მოსახლეობა	9
ჯანმრთელობის დაცვა	27
განათლება	33
სოციალური უზრუნველყოფა	41
შინამეურნეობები	47
დასაქმება და უმუშევრობა	52
შემოსავლები და ხარჯები	61
საინფორმაციო და საკომუნიკაციო ტექნოლოგიები	65
ბიზნეს სექტორი	68
სოფლის მეურნეობა	73
შიდა ტურიზმი	75
სამართალდარღვევები	77
ხელისუფლება	85
ცნებები და განმარტებები	90
შენიშვნები	100

პირობითი აღნიშვნები

საკსტატი - საქართველოს სტატისტიკის ეროვნული სამსახური

... მონაცემი არ არის;

- მოვლენა არ არსებობს;

0.0 მაჩვენებლის სიდიდე უმნიშვნელოა.

ცალკეულ შემთხვევებში განსხვავება საბოლოო შედეგსა და შესაკრებთა ჯამს შორის აიხსნება მონაცემთა დამრგვალებით.

© საქართველოს სტატისტიკის ეროვნული სამსახური, 2017.

www.geostat.ge

ISBN 978-9941-27-513-5

გენდერული თანასწორობა

გენდერული თანასწორობა წარმოაჩენს ქალისა და კაცის მოღვაწეობის თანაბარი ხელმისაწვდომობის შესაძლებლობებს საზოგადოებრივი ცხოვრების ყველა სფეროში.

გენდერული თანასწორობის კონცეფცია (დამტკიცებულია საქართველოს პარლამენტის მიერ 2006 წელს) და კანონი გენდერული თანასწორობის შესახებ (დამტკიცებულია საქართველოს პარლამენტის მიერ 2010 წელს), ხაზგასმით მიუთითებს ქალისა და კაცის თანაბარი უფლებების უზრუნველყოფისა და ქვეყნის პოლიტიკურ, ეკონომიკურ და სოციალურ პროცესებში ქალთა მონაწილეობის გაუმჯობესების აუცილებლობაზე.

გენდერულ თანასწორობას გააჩნია როგორც რაოდენობრივი, ასევე ხარისხობრივი ასპექტები. რაოდენობრივი ასპექტი გულისხმობს სქესის ნიშნით დიფერენცირებული მონაცემების შეგროვებასა და დამუშავებას ისეთ სფეროებში, როგორცაა დემოგრაფია, განათლება, ჯანმრთელობის დაცვა, დასაქმება, სოციალური უზრუნველყოფა, ტურიზმი, სოფლის მეურნეობა, სამართალდარღვევები და სხვა.

ხარისხობრივი ასპექტი გვიჩვენებს ქალისა და კაცის უფლებების რეალიზაციისა და ქვეყანაში არსებული რესურსების გამოყენებისა და კონტროლის ხელმისაწვდომობის დონეს.

გენდერული სტატისტიკის აუცილებლობა

გენდერული სტატისტიკა - ეს არის სტატისტიკა ქალისა და კაცის მდგომარეობის შესახებ საზოგადოებრივი და ეკონომიკური საქმიანობის ყველა სფეროში. ის წარმოადგენს ერთ-ერთ უმნიშვნელოვანეს ინსტრუმენტს, რომელიც საშუალებას იძლევა გათვალისწინებულ იქნეს ქალისა და კაცის, როგორც სპეციფიკური სოციალურ-დემოგრაფიული ჯგუფის თავისებურებანი თანაბარი უფლებებისა და შესაძლებლობების პრინციპის ოპტიმალური პოლიტიკის შემუშავებაში.

გენდერული სტატისტიკის მიზანია უზრუნველყოს მიუკერძოებელი მონაცემები შედარებისა და შეფასების გზით, ქალისა და კაცის სტატუსის, გენდერული თანასწორობის რეალური ვითარების შესახებ. სქესის ნიშნით დიფერენცირებული სტატისტიკური აღრიცხვის მიხედვით მონაცემთა შეგროვების სრულყოფა და გაფართოება მეტად მნიშვნელოვანია გენდერულ თემატიკაზე მომუშავე პირებისთვის, საკანონმდებლო ორგანოს, სახელმწიფო სტრუქტურებისა და სამოქალაქო საზოგადოების წარმომადგენლებისთვის.

ქვეყანაში განხორციელებული აქტივობები

- 1994 განხორციელდა CEDAW კონვენციის ხელმოწერა და რატიფიცირება ქალთა მიმართ ყველა ფორმის დისკრიმინაციის აღმოსაფხვრელად;
- 1995 მიღებული იქნა პეკინის დეკლარაცია და სამოქმედო პლატფორმა;
- 1998-2000 განხორციელდა ეროვნული სამოქმედო გეგმით „ქალთა მდგომარეობის გაუმჯობესებისათვის“ გათვალისწინებული ღონისძიებები;
- 1999 საქართველოს ეროვნული უსაფრთხოების საბჭოში შეიქმნა სახელმწიფო კომისია და შემუშავებულ იქნა ქალთა წინსვლის სახელმწიფო პოლიტიკა. იგი შედგებოდა 27 მაღალი რანგის წევრისგან, რომელთა შორის იყვნენ მინისტრები, მინისტრის მოადგილეები, ადგილობრივი და საერთაშორისო არასამთავრობო ორგანიზაციებისა და მედიის წარმომადგენლები. აღნიშნული კომისიის ეგიდით, პრეზიდენტმა გამოსცა ბრძანება, რომელზეც დიდი ზეგავლენა მოახდინა CEDAW და პეკინის სამოქმედო გეგმამ;
- 1999 მიღებული იქნა 511-ე დადგენილება, რომელიც ითვალისწინებს ღონისძიებებს ქალთა უფლებების დაცვის გაძლიერების შესახებ საქართველოში.
- მნიშვნელოვანი პროგრესი იქნა მიღწეული საქართველოს მთავრობის მიერ გენდერული თანასწორობის ვალდებულებების პროაქტიური განხორციელების კუთხით, რომელიც განსაზღვრულ იქნა CEDAW, BPfA, MDGs, მოსახლეობის განვითარების საერთაშორისო კონფერენციაზე (ICPD) სამოქმედო პროგრამის შესაბამისად, კერძოდ: 1) ეროვნული კანონმდებლობისა და პოლიტიკის შემუშავების ფარგლებში ქალთა უფლებების უზრუნველყოფა, 2) ქალთა მიმართ ძალადობის პრევენცია და რეაგირება, 3) კონფლიქტურ რეგიონებში ქალთა საკითხების გადაწყვეტა და მცდელობები ღონისძიებების განსახორციელებლად, 4) ქალთა რიცხოვნობის გაზრდა ძალაუფლებისა და გადაწყვეტილების მიღების პროცესში;

- 2000-2002 განხორციელდა ეროვნული სამოქმედო გეგმით „ქალთა მიმართ ძალადობის წინააღმდეგ“ გათვალისწინებული ღონისძიებები;
- 2000-2004 განხორციელდა ეროვნული სამოქმედო გეგმით „ქალთა მდგომარეობის გაუმჯობესებისათვის“ გათვალისწინებული ღონისძიებები;
- 2002-2005 განხორციელდა ეროვნული სამოქმედო გეგმით „ტრეფიკინგთან ბრძოლის შესახებ“ გათვალისწინებული ღონისძიებები;
- 2004 შეიქმნა გენდერული თანასწორობის საკონსულტაციო საბჭო;
- 2004 განხორციელდა ათასწლეულის განვითარების მიზნების (MDG) ეროვნულ დონეზე მორგება: მიზანი 3 -გენდერული თანასწორობის ხელშეწყობა და ქალთა უფლებების გაძლიერება:
- ✓ გენდერული თანასწორობის უზრუნველყოფა დასაქმების სფეროში;
 - ✓ თანაბარი ხელმისაწვდომობა პოლიტიკურ სფეროსა და მენეჯმენტის ყველა საფეხურზე;
- 2005 შეიქმნა გენდერული თანასწორობის სამთავრობო კომისია;
- 2005-2006 განხორციელდა ეროვნული სამოქმედო გეგმით „ადამიანით ვაჭრობის (ტრეფიკინგის) წინააღმდეგ ბრძოლის შესახებ“ გათვალისწინებული ღონისძიებები;
- 2006 დამტკიცდა გენდერული თანასწორობის სახელმწიფო კონცეფცია;
- 2006 დამტკიცდა საქართველოს კანონი „ადამიანით ვაჭრობის (ტრეფიკინგის) წინააღმდეგ ბრძოლის შესახებ“;
- 2006 დამტკიცდა საქართველოს კანონი „ოჯახში ძალადობის აღმოფხვრის, ძალადობის მსხვერპლთა დაცვისა და დახმარების შესახებ“;
- 2007-2008 განხორციელდა ეროვნული სამოქმედო გეგმით „ადამიანით ვაჭრობის (ტრეფიკინგის) წინააღმდეგ ბრძოლის შესახებ“ გათვალისწინებული ღონისძიებები;

- 2008 განხორციელდა ეროვნული სამოქმედო გეგმით „ოჯახში ძალადობის აღმოფხვრის, დაცვისა და ოჯახში ძალადობის მსხვერპლთა დახმარების შესახებ“ გათვალისწინებული ღონისძიებები;
- 2007-2009 განხორციელდა ეროვნული სამოქმედო გეგმით „საქართველოში გენდერული თანასწორობის პოლიტიკის განხორციელების ღონისძიებათა შესახებ“ გათვალისწინებული ღონისძიებები;
- 2009-2010 განხორციელდა ეროვნული სამოქმედო გეგმით „ოჯახში ძალადობის წინააღმდეგ ბრძოლისა და ოჯახში ძალადობის მსხვერპლთა დასაცავად გასატარებელ ღონისძიებათა შესახებ“ გათვალისწინებული ღონისძიებები;
- 2010 დამტკიცდა საქართველოს კანონი გენდერული თანასწორობის შესახებ;
- 2011-2012 განხორციელდა ეროვნული სამოქმედო გეგმით - „ოჯახში ძალადობის წინააღმდეგ ბრძოლისა და ოჯახში ძალადობის მსხვერპლთა დასაცავად გასატარებელ ღონისძიებათა შესახებ“ გათვალისწინებული ღონისძიებები;
- 2012 განხორციელდა ოჯახში ძალადობის სისხლის სამართლის დანაშაულად გარდაქმნა;
- 2012-2015 განხორციელდა ეროვნული სამოქმედო გეგმით „გაეროს უშიშროების საბჭოს რეზოლუციის 1325-ის შესაბამისად“ (2011 წლის დეკემბერი) გათვალისწინებული ღონისძიებები;
- 2013 შეიქმნა თანამდებობა - პრემიერ მინისტრის თანაშემწე ადამიანის უფლებებისა და გენდერული თანასწორობის საკითხებში;
- 2013 სახალხო დამცველის აპარატში ჩამოყალიბდა გენდერული თანასწორობის დეპარტამენტი, როგორც მუდმივმოქმედი სტრუქტურული ერთეული;
- 2013 სახალხო დამცველის აპარატმა შეიმუშავა სამოქმედო გეგმა 2013-2015 წლებისთვის, ასევე, გაეროს ტექნიკური დახმარებით შემუშავდა სტრატეგია გენდერის მეინსტრიმიზთან დავშირებით;

- 2013-2015 განხორციელდა ეროვნული სამოქმედო გეგმით „ძალადობის წინააღმდეგ ბრძოლისა და ოჯახში ძალადობის მსხვერპლთა დასაცავად გასატარებელ ღონისძიებათა შესახებ“ გათვალისწინებული ღონისძიებები;
- 2014 დამტკიცდა საქართველოს კანონი დისკრიმინაციის ყველა ფორმის აღმოფხვრის შესახებ;
- 2014-2016 განხორციელდა ეროვნული სამოქმედო გეგმით „გენდერული თანასწორობის შესახებ“ გათვალისწინებული ღონისძიებები;
- 2014 ხელი მოეწერა ქალთა მიმართ და ოჯახში ძალადობის პრევენციისა და აღკვეთის შესახებ ევროპის საბჭოს კონვენციას (ე.წ. სტამბულის კონვენცია);
- 2014 განხორციელდა საკანონმდებლო ცვლილებების პირველი ტალღა, კანონმდებლობის ჰარმონიზება სტამბულის კონვენციის შესაბამისად;
- 2015 საქართველოს თავდაცვის სამინისტრომ დაამტკიცა გენდერული თანასწორობის სტრატეგია, დაინიშნა კოორდინატორი გენდერულ საკითხებში;
- 2015 საქართველოს პრეზიდენტმა 2015 წელი ქალთა წლად გამოაცხადა;
- 2016 დამტკიცდა ქალთა მიმართ ძალადობის და ოჯახში ძალადობის წინააღმდეგ ბრძოლისა და მსხვერპლთა (დაზარალებულთა) დასაცავად გასატარებელ ღონისძიებათა 2016-2017 წლების სამოქმედო გეგმა;
- 2016 დამტკიცდა ქალებზე, მშვიდობასა და უსაფრთხოებაზე გაეროს უშიშროების საბჭოს რეზოლუციების განხორციელების 2016-2017 წლების საქართველოს ეროვნული სამოქმედო გეგმა;
- 2017 მოხდა ევროპის საბჭოს „ქალთა მიმართ ძალადობისა და ოჯახში ძალადობის პრევენციისა და აღკვეთის შესახებ“ კონვენციის რატიფიცირება;
- 2017 შეიქმნა გენდერული თანასწორობის, ქალთა მიმართ და ოჯახში ძალადობის საკითხებზე მომუშავე უწყებათაშორისი კომისია.

მეზური მკითხველისთვის

“ქალი და კაცი საქართველოში” გენდერული პრობლემებისადმი მიძღვნილი მეცხრე სტატისტიკური პუბლიკაციაა. იგი მოიცავს ახალ ინდიკატორებს ტურიზმის, სოფლის მეურნეობის და საინფორმაციო-საკომუნიკაციო ტექნოლოგიების სტატისტიკის სფეროებიდან.

პუბლიკაციაში მოყვანილი სტატისტიკური მონაცემები ასახავს ქვეყანაში ჩამოყალიბებული გენდერული თანასწორობის 2016 წლის ძირითად ტენდენციებს. მოცემული პროცენტული და სქესის მიხედვით განაწილებები გაანგარიშებულია შემდეგნაირად:

პროცენტული განაწილება-პროპორცია (%) თითოეული სქესის მახასიათებლების მიხედვით, მაგალითად, კაცი სტუდენტების რიცხოვნობა სახელმწიფო და კერძო უმაღლეს საგანმანათლებლო დაწესებულებებში;

სქესის მიხედვით განაწილება ჯგუფის შიგნით, მაგალითად, სტუდენტი ქალების და კაცების წილი უმაღლეს საგანმანათლებლო დაწესებულებებში.

პუბლიკაცია მიზნად ისახავს ხელი შეუწყოს გენდერული პრობლემების შესახებ საზოგადოების ინფორმირებულობის დონის ამაღლებასა და გენდერული თანასწორობის სფეროში მიზანმიმართული სახელმწიფო პოლიტიკის შემუშავებას.

მონაცემები ემყარება საქსტატის გამოკვლევებს და ადმინისტრაციულ წყაროებს.

საქმიანი შენიშვნები და წინადადებები პუბლიკაციის ფორმატისა და შინაარსის შესახებ მაღლიერებით იქნება აღქმული ავტორთა ჯგუფის მიერ.

მოსახლეობა

მოსახლეობა

რიცხოვნობა (ათასი)

წელი	მოსახლეობა		ცოცხლად დაბადებულები		გარდაცვალება	
	ქალი	კაცი	ქალი	კაცი	ქალი	კაცი
2006	2 315 ¹⁾	2 080 ¹⁾	23	25	20	22
2016	1 937 ²⁾	1 782 ²⁾	28	29	25	26

წელი	იმიგრანტები		ემიგრანტები	
	ქალი	კაცი	ქალი	კაცი
2006
2016	36	54	43	55

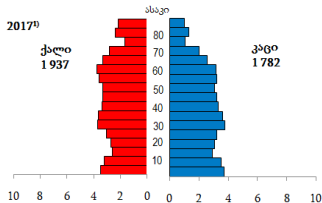
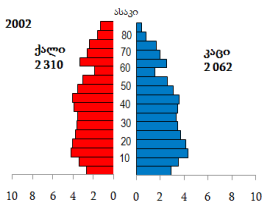
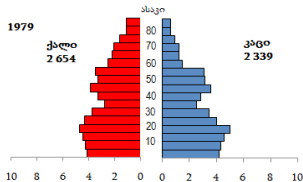
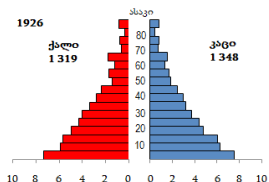
¹⁾ 2007 წლის 1 იანვრის მდგომარეობით.

²⁾ 2017 წლის 1 იანვრის მდგომარეობით.

წყარო: საქსტატი.

მოსახლეობა ასაკის მიხედვით

მოსახლეობის აღწერის მონაცემები, რიცხოვნობა (ათასი), განაწილება (%)



¹⁾ 2017 წლის 1 იანვრის მდგომარეობით.

წყარო: საქსტატი.

მოსახლეობის განაწილება ეროვნებების მიხედვით

მოსახლეობის 2014 წლის საყოველთაო აღწერის შედეგებით
განაწილება (%), რიცხოვნობა (ათასი)

		პროცენტული განაწილება		სქესის მიხედვით განაწილება	
		ქალი	კაცი	ქალი	კაცი
ქართველი		87	87	52	48
აზერბაიჯანელი		6	7	49	51
სომეხი		5	4	53	47
რუსი		1	0	73	27
სხვა		2	2	55	45
სულ	პროცენტი	100	100		
	რიცხოვნობა	1 941	1 773		

წყარო: საქსტატი.

მოსახლეობის განაწილება აღმსარებლობის მიხედვით

მოსახლეობის 2014 წლის საყოველთაო აღწერის შედეგებით
განაწილება (%), რიცხოვნობა (ათასი)

	პროცენტული განაწილება		სქესის მიხედვით განაწილება	
	ქალი	კაცი	ქალი	კაცი
მართლმადიდებელი	84	83	53	47
მუსლიმური	10	11	50	50
სომხური-სამოციქულო	3	3	52	48
კათოლიკური	1	1	52	48
სხვა	2	2	52	48
სულ				
პროცენტი	100	100		
რიცხოვნობა	1 941	1 773		

წყარო: საქსტატი.

15 წლის და უფროსი ასაკის მოსახლეობა ქორწინებით მდგომარეობის მიხედვით

მოსახლეობის 2014 წლის საყოველთაო აღწერის მიხედვით
განაწილება (%), რიცხოვნობა (ათასი)

	ქალი	კაცი
დაუქორწინებელი	16	25
იმყოფება ქორწინებაში	59	66
ქვრივი	18	3
განქორწინებული	4	2
უცნობია	2	4
სულ პროცენტი	100	100
რიცხოვნობა	1 613	1 409

წყარო: საქსტატი.

დაქორწინებულთა რაოდენობა ასაკის მიხედვით, 2016 წ.

განაწილება (%), რიცხოვნობა (ერთეული)

ასაკი	პროცენტული განაწილება		სქესის მიხედვით განაწილება		
	ქალი	კაცი	ქალი	კაცი	
16-19	10	2	85	15	
20-29	56	51	52	48	
30-39	23	30	43	57	
40-49	8	12	40	60	
50-59	3	4	40	60	
60+	1	2	30	70	
სულ	პროცენტი	100	100	50	50
	რიცხოვნობა	25 101	25 101		

წყარო: საქსტატი.

დაქორწინებულთა რაოდენობა ქალაქად და სოფლად, 2016 წ.
 განაწილება (%), რიცხოვნობა (ერთეული)

ასაკი	ქალაქად		სოფლად		
	ქალი	კაცი	ქალი	კაცი	
16-19	7	2	15	2	
20-29	56	49	56	54	
30-39	24	31	21	28	
40-49	9	12	6	11	
50-59	3	4	2	3	
60+	1	2	1	2	
სულ	პროცენტი	100	100	100	100
	რიცხოვნობა	14 961	14 961	10 140	10 140

წყარო: საქსტატი.

დაქორწინებულთა რაოდენობა წინა ქორწინებითი მდგომარეობის მიხედვით, 2016 წ.

განაწილება (%), რიცხოვნობა (ერთეული)

	ქალი	კაცი
ქორწინებამდე იყო:		
დაუქორწინებელი	90	88
ქვრივი	1	1
განქორწინებული	9	11
სულ პროცენტი	100	100
რიცხოვნობა	25 101	25 101

წყარო: საქსტატი.

განქორწინებულთა რაოდენობა ასაკის მიხედვით, 2016 წ.

განაწილება (%), რიცხოვნობა (ერთეული)

ასაკი	ქალი	კაცი
<20	1	0
20-29	28	19
30-39	34	35
40-49	23	27
50-59	11	14
60+	3	5
სულ პროცენტი	100	100
რიცხოვნობა	9 539	9 539

წყარო: საქსტატი.

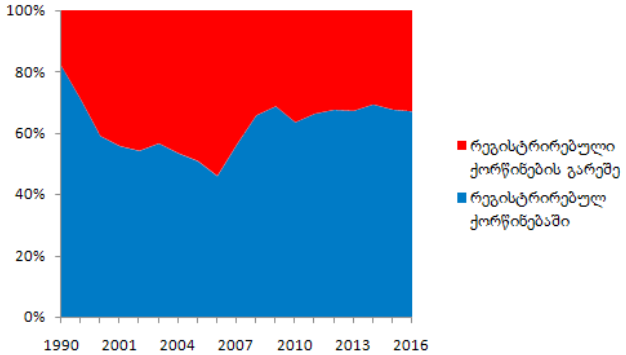
მკვდრადშობადობა დედის ასაკის მიხედვით, 2016 წ.

განაწილება (%), რიცხოვნობა (ერთეული)

ასაკი	პროცენტული განაწილება		სქესის მიხედვით განაწილება		
	გოგო	ბიჭი	გოგო	ბიჭი	
<15	0	0	0	0	
15-19	4	8	32	68	
20-29	46	45	47	53	
30-39	40	38	47	53	
40-49	6	7	40	60	
50+	1	-	100	-	
ასაკი უცნობია	3	2	53	47	
სულ	პროცენტი	100	100	46	54
	რიცხოვნობა	257	301		

წყარო: საქსტატი.

**ცოცხლად დაბადებულები მშობლების ქორწინებით
მდგომარეობის მიხედვით**



წყარო: საქსტატი.

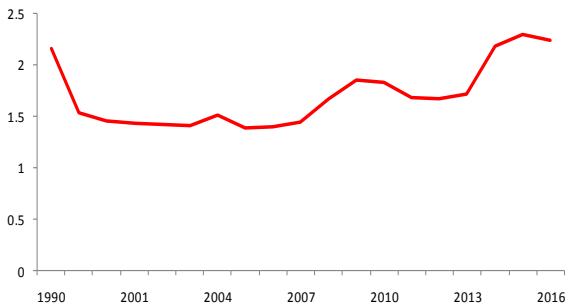
რეგისტრირებულ ქორწინებაში დაბადებულთა წილი 1990 წლიდან 2006 წლამდე შემცირების ტენდენციით ხასიათდება, ხოლო 2007 წლიდან ეს ტენდენცია შეცვლილია. ამასთან, 1990 წელთან შედარებით 2016 წელს რეგისტრირებულ ქორწინებაში დაბადებულთა წილი მაინც დაბალია.

სქესთა თანაფარდობა დაბადების რიგითობის მიხედვით
ბიჭი 100 გოგონაზე

წელი	1	2	3+
2006	107	112	141
2007	106	111	137
2008	125	124	152
2009	100	103	126
2010	104	107	128
2011	109	105	125
2012	109	106	118
2013	106	104	122
2014	105	105	117
2015	105	108	120
2016	102	103	112

წყარო: საქსტატი.

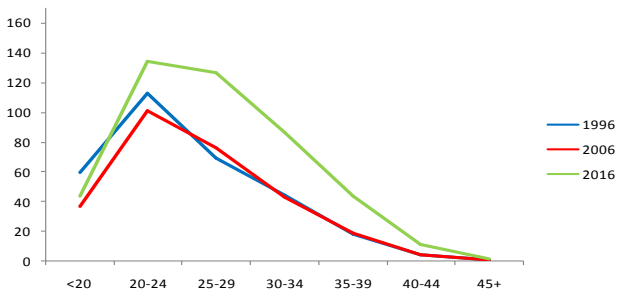
შობადობის ჯამობრივი კოეფიციენტი



წყარო: საქსტატი.

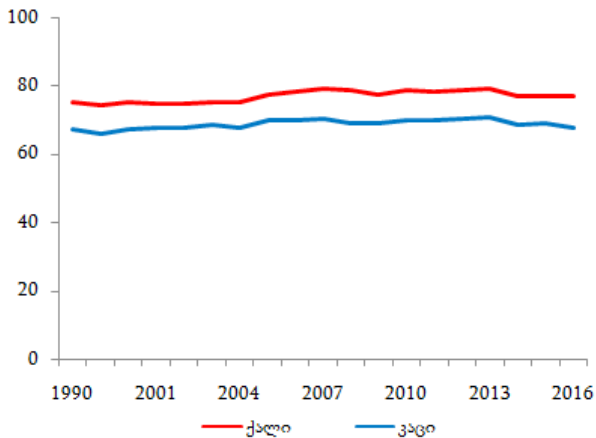
შობადობის ასაკობრივი კოეფიციენტი

დაბადებულთა რიცხოვნობა შესაბამისი ასაკის 1000 ქალზე



წყარო: საქსტატი.

სიცოცხლის მოსალოდნელი ხანგრძლივობა დაბადებისას (წელი)



წყარო: საქსტატი.

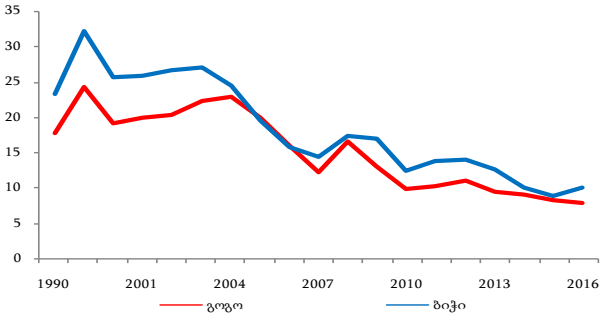
გარდაცვალება ასაკობრივი ჯგუფების მიხედვით, 2016 წ.

განაწილება (%), რიცხოვნობა (ერთეული)

ასაკი	პროცენტული განაწილება		სქესის მიხედვით განაწილება		
	ქალი	კაცი	ქალი	კაცი	
0	1	1	42	58	
1-9	0	0	41	59	
10-19	0	1	27	73	
20-29	1	2	22	78	
30-39	1	3	24	76	
40-49	2	6	23	77	
50-59	6	14	29	71	
60-69	12	20	36	64	
70-79	27	26	50	50	
80+	50	27	64	36	
უცნობია	0	0	24	76	
სულ	პროცენტი	100	100	49	51
	რიცხოვნობა	24 673	26 098		

წყარო: საუსტატი.

ჩველ ზავშეთა მოკვდაობის კოეფიციენტი 1000 დაბადებულზე



წყარო: სასტატატი.

იმიგრანტების განაწილება წინა საცხოვრებელი ქვეყნის მიხედვით

მოსახლეობის 2014 საყოველთაო აღწერის შედეგებით
განაწილება (%), რიცხოვნობა (ერთეული)

ქვეყანა	პროცენტული განაწილება		სქესის მიხედვით განაწილება		
	ქალი	კაცი	ქალი	კაცი	
რუსეთი	50	54	46	54	
საბერძნეთი	9	7	55	45	
უკრაინა	8	8	49	51	
გერმანია	4	4	47	53	
სომხეთი	6	2	72	28	
აზერბაიჯანი	5	3	59	41	
თურქეთი	3	3	46	54	
ამერიკის შეერთებული შტატები	2	2	48	52	
ყაზახეთი	2	2	49	51	
ესპანეთი	1	2	31	69	
სხვა	11	14	43	57	
სულ	პროცენტი	100	100	48	52
	რიცხოვნობა	88 888	95 741		

წყარო: საქსტატი.

ემიგრანტების განაწილება ამჟამინდელი საცხოვრებელი ქვეყნის მიხედვით

მოსახლეობის 2014 საყოველთაო აღწერის შედეგებით
განაწილება (%), რიცხოვნობა (ერთეული)

ქვეყანა	პროცენტული განაწილება		სქესის მიხედვით განაწილება	
	ქალი	კაცი	ქალი	კაცი
რუსეთი	11	34	29	71
საბერძნეთი	24	6	83	17
თურქეთი	14	8	67	33
იტალია	17	3	86	14
გერმანია	7	7	55	45
აშშ	5	6	51	49
ესპანეთი	4	4	52	48
საფრანგეთი	3	5	42	58
უკრაინა	1	7	20	80
აზერბაიჯანი	1	3	39	61
სხვა	11	16	44	56
არ არის მითითებული	1	1	52	48
სულ	100	100	55	45
	რიცხოვნობა	48 359	40 182	

წყარო: საქსტატი.

შიდა მიგრაცია საქართველოში

მოსახლეობის 2014 საყოველთაო აღწერის შედეგებით
განაწილება (%), რიცხოვნობა (ერთეული)

		ქალაქად			
		პროცენტული განაწილება		სქესის მიხედვით განაწილება	
		ქალი	კაცი	ქალი	კაცი
ქალაქიდან		59	59	61	39
სოფლიდან		41	41	61	39
სულ	პროცენტი	100	100	61	39
	რიცხოვნობა	396 013	257 404		
		სოფლად			
		პროცენტული განაწილება		სქესის მიხედვით განაწილება	
		ქალი	კაცი	ქალი	კაცი
ქალაქიდან		36	56	66	34
სოფლიდან		64	44	82	18
სულ	პროცენტი	100	100	76	24
	რიცხოვნობა	306 255	98 555		

წყარო: საქსტატი.

ჯანმრთელობის დაცვა

სხეულის მასის ინდექსი (BMI) 15-29 წლის ასაკის მოსახლეობაში,
2013 წ. IV კვარტალი

განაწილება (%)

წონა	15-19		20-29	
	ქალი	კაცი	ქალი	კაცი
წონის ნაკლებობა	4	3	9	4
ნორმალური წონა	82	74	60	54
ჭარბი წონა	12	15	23	33
სიმსუქნე	3	9	8	9
სულ	100	100	100	100

წყარო: საქსტატი.

ალკოჰოლური სასმელების 15-29 წლის ასაკის მომხმარებლების
რიცხოვნობა, რომლებმაც ბოლო 12 თვის მანძილზე ერთხელ
მანინგ მოიხმარა სასმელი, 2013 წ. IV კვარტალი

წილი (%) შესაბამის ასაკობრივ ჯგუფში

ასაკი	ქალი	კაცი	სულ
15-19 წლის	49	72	61
20-29 წლის	45	86	65
სულ	46	81	64

წყარო: საქსტატი.

ახალგაზრდა პირების რიცხოვნობამ, რომლებმაც ალკოჰოლური სასმელი მოიხმარეს კვირაში საშუალოდ 1-2 დღის განმავლობაში, გამოკითხულთა შორის 11% შეადგინა; ისინი, ვინც 3-7 დღის განმავლობაში მოიხმარა - 3%.

ექიმების რაოდენობა

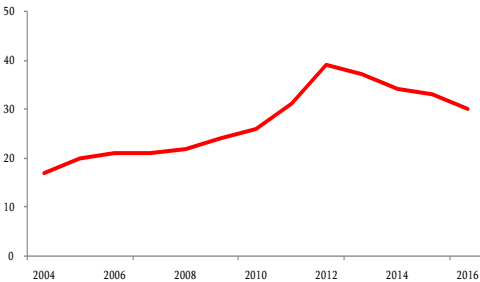
სქესის მიხედვით განაწილება (%), რიცხოვნობა (ათასი)

ასაკი		2000	2009	2016
ქალი		69	67	64
კაცი		31	33	36
სულ	პროცენტი	100	100	100
	რიცხოვნობა	21	21	27

წყარო: საქართველოს შრომის, ჯანმრთელობისა და სოციალური დაცვის სამინისტრო.

რეგისტრირებული აბორტების რაოდენობა

რიცხოვნობა (ათასი)

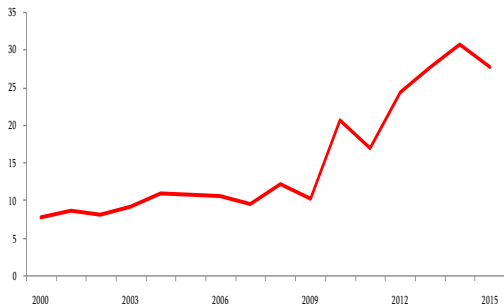


წყარო: საქართველოს შრომის, ჯანმრთელობისა და სოციალური დაცვის სამინისტრო.

2000 წლიდან 2012 წლამდე რეგისტრირებული აბორტების რაოდენობა თითქმის 2.5-ჯერ გაიზარდა, ხოლო 2016 წელს 2012 წელთან შედარებით რიცხოვნობა 23.0%-ით შემცირდა. აბორტების 96.0% 20-44 წლის ასაკობრივ ჯგუფზე მოდის.

ჰორმონალური კონტრაცეფციის გავრცელება

რიცხოვნობა (ათასი)



წყარო: საქართველოს შრომის, ჯანმრთელობისა და სოციალური დაცვის სამინისტრო.

ტუბერკულოზის გავრცელება

სქესის მიხედვით განაწილება (%), რიცხოვნობა (ათასი)

	2000	2009	2016
ქალი	29	27	30
კაცი	71	73	70
სულ	100	100	100
პროცენტი რიცხოვნობა	6	6	3

წყარო: საქართველოს შრომის, ჯანმრთელობისა და სოციალური დაცვის სამინისტრო.

შიდსის შემთხვევათა რაოდენობა სიცოცხლეში პირველად დადგენილი დიაგნოზით

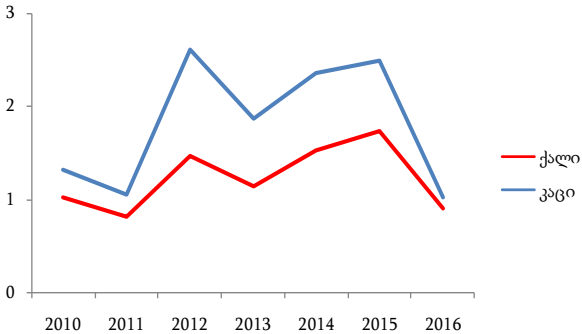
სქესის მიხედვით განაწილება (%), რიცხოვნობა (ერთეული)

		2010	2013	2016
ქალი		29	25	22
კაცი		71	75	78
სულ	პროცენტი	100	100	100
	რიცხოვნობა	427	490	719

წყარო: საქართველოს შრომის, ჯანმრთელობისა და სოციალური დაცვის სამინისტრო.

ფსიქიკური და ქცევითი აშლილობების შემთხვევები სიცოცხლეში პირველად დადგენილი დიაგნოზით

რიცხოვნობა (ათასი)



წყარო: საქართველოს შრომის, ჯანმრთელობისა და სოციალური დაცვის სამინისტრო.

ავთვისებიანი ახალწარმონაქმნების შემთხვევათა რაოდენობა ცხოვრებაში პირველად დადგენილი დიაგნოზით

სქესის მიხედვით განაწილება (%), რიცხოვნობა (ათასი)

		2000	2009	2016
ქალი		51	52	56
კაცი		49	48	44
სულ	პროცენტი	100	100	100
	რიცხოვნობა	4	6	10

წყარო: საქართველოს შრომის, ჯანმრთელობისა და სოციალური დაცვის სამინისტრო.

გარდაცვალების მიზეზები, 2016 წ.

განაწილება (%), რიცხოვნობა (ათასი)

		პროცენტული განაწილება		სქესის მიხედვით განაწილება	
		ქალი	კაცი	ქალი	კაცი
სიმსივნეები		12	15	44	56
სისხლის მიმოქცევის სისტემის ავადმყოფობები		39	32	53	47
განზრახ თვითდაზიანება და თავდასხმა		0	1	20	80
სხვა ავადმყოფობები		49	52	47	53
სულ	პროცენტი	100	100	49	51
	რიცხოვნობა	25	26		

წყარო: საქსტატი.

თვითმკვლელობათა რაოდენობა, 2016 წ.

განაწილება (%), რიცხოვნობა (ერთეული)

		პროცენტული განაწილება		სქესის მიხედვით განაწილება	
		ქალი	კაცი	ქალი	კაცი
15 წლამდე		6	-	100	-
15-19		10	5	33	67
20+		84	95	17	83
სულ	პროცენტი	100	100	19	81
	რიცხოვნობა	31	130		

წყარო: საქსტატი.

2016 წელს 2006 წელთან შედარებით ქალებში თვითმკვლელობათა რაოდენობა 2.8-ჯერ, ხოლო კაცებში 2.3-ჯერ გაიზარდა.

განათლება

25-64 წლის ასაკის მოსახლეობის განაწილება განათლების მიღწეული დონის მიხედვით

მოსახლეობის 2014 წლის საყოველთაო აღწერის შედეგებით
განაწილება (%), რიცხოვნობა (ათასი)

	პროცენტული განაწილება		სქესის მიხედვით განაწილება	
	ქალი	კაცი	ქალი	კაცი
უმალესი განათლება	36	32	55	45
პროფესიული განათლება	23	19	57	43
სრული ზოგადი განათლება	34	41	47	53
ზოგადი განათლების საბაზო საფეხური	4	4	49	51
ზოგადი განათლების დაწყებითი საფეხური	1	1	54	46
არა აქვს დაწყებითი განათლება, მაგრამ შეუძლია წერა და კითხვა	0	0	56	44
წერა-კითხვის უცოდინარი	0	0	54	46
არ არის მითითებული	1	2	50	50
სულ				
პროცენტი	100	100		
რიცხოვნობა	1 045	955		

წყარო: საუსტატი.

10 წლის და უფროსი ასაკის მოსახლეობის წიგნიერება

მოსახლეობის 2014 წლის საყოველთაო აღწერის შედეგებით განაწილება (%), რიცხოვნობა (ათასი)

	პროცენტული განაწილება		სქესის მიხედვით განაწილება	
	ქალი	კაცი	ქალი	კაცი
წერა-კითხვის მცოდნე	99.5	99.7	53	47
წერა-კითხვის უცოდინარი	0.5	0.3	62	38
სულ	პროცენტი	100	100	
	რიცხოვნობა	1 686	1 497	

წყარო: საქსტატი.

საბაზო და საშუალო სკოლის დასრულების მაჩვენებლები, 2016/2017 სასწ. წ.

რიცხოვნობა (ათასი), განაწილება (%)

	რიცხოვნობა		სქესის მიხედვით განაწილება	
	გოგო	ბიჭი	გოგო	ბიჭი
მიიღო:				
საბაზო განათლება	22	24	47	53
საშუალო განათლება	20	21	49	51

წყარო: საქართველოს განათლებისა და მეცნიერების სამინისტრო.

მოსწავლეთა და სტუდენტთა რიცხოვნობა, 2016/2017 სასწ. წ.

სასწ. წლის დასაწყისისთვის, განაწილება (%), რიცხოვნობა (ათასი)

	პროცენტული განაწილება		სქესის მიხედვით განაწილება	
	ქალი	კაცი	ქალი	კაცი
მოსწავლეთა რიცხოვნობა:				
სახელმწიფო ზოგად-საგანმანათლებლო დაწესებულებებში	91	90	48	52
კერძო ზოგადსაგანმანათლებლო დაწესებულებებში	9	10	45	55
სულ პროცენტი	100	100	47	53
რიცხოვნობა	268	297		
სახელმწიფო პროფესიულ და საზოგადოებრივ კოლეჯებში ¹⁾	60	77	43	57
კერძო პროფესიულ და საზოგადოებრივ კოლეჯებში ¹⁾	40	23	63	37
სულ პროცენტი	100	100	49	51
რიცხოვნობა	5	5		
სტუდენტთა რიცხოვნობა:				
სახელმწიფო უმაღლეს საგანმანათლებლო დაწესებულებებში	67	64	52	48
კერძო უმაღლეს საგანმანათლებლო დაწესებულებებში	33	36	48	52
სულ პროცენტი	100	100	51	49
რიცხოვნობა	72	57		

¹⁾ კურსდამთავრებულთა რიცხოვნობა.

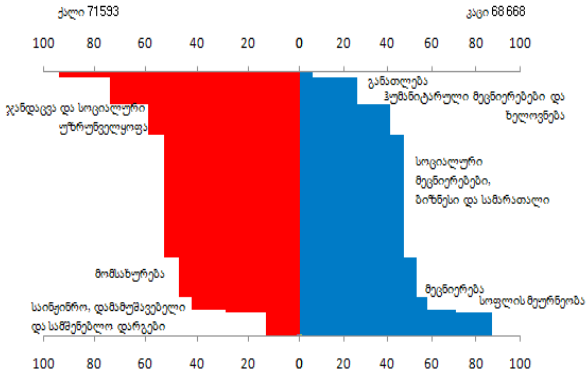
წყარო: საქართველოს განათლებისა და მეცნიერების სამინისტრო, საქსტატი.

2016/2017 სასწავლო წელს 2006/2007 სასწავლო წელთან შედარებით, კერძო ზოგადსაგანმანათლებლო დაწესებულებებში 55%-ით მეტი გოგონა

და 53%-ით მეტი ვაჟი სწავლობს. ანალოგიური დინამიკა აღინიშნება უმაღლეს საგანმანათლებლო დაწესებულებებშიც: კერძო უმაღლეს საგანმანათლებლო დაწესებულებებში ქალი და კაცი სტუდენტების რაოდენობა, იმავე პერიოდში, შესაბამისად 36% და 198%-ით გაიზარდა.

სტუდენტთა რიცხოვნობა¹⁾ უმაღლეს საგანმანათლებლო დაწესებულებებში პროგრამების მიხედვით, 2016/2017 სასწ. წ.

სასწავლო წლის დასაწყისისთვის, რიცხოვნობა (ერთეული), სქესის მიხედვით განაწილება (%)



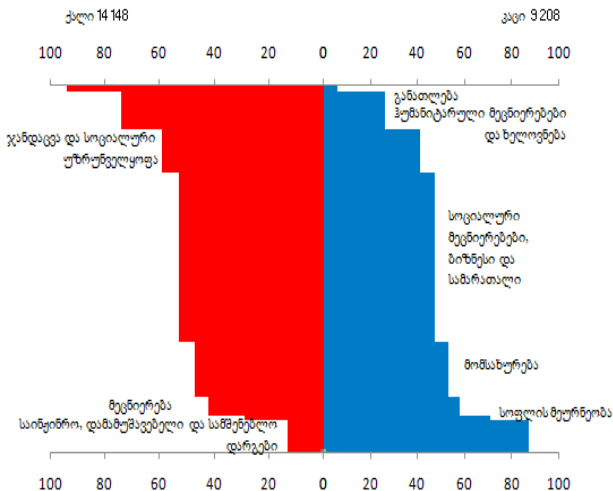
¹⁾გრაფიკის თითოეული უჯრა აღნიშნავს საგანმანათლებლო პროგრამას, ხოლო უჯრის სისქე - სტუდენტების რაოდენობას შესაბამისი საგანმანათლებლო პროგრამის შემსწავლელ დაწესებულებებში.

წყარო: საქსტატი.

როგორც ქალი სტუდენტების, ასევე კაცი სტუდენტების რაოდენობა ყველაზე მაღალია სოციალური მეცნიერებების, ბიზნესის და სამართლის პროგრამებზე. ქალი სტუდენტების რიცხოვნობა ყველაზე დაბალია სოფლის მეურნეობის საგანმანათლებლო პროგრამაზე, ხოლო კაცი სტუდენტების - განათლების პროგრამაზე.

კურსდამთავრებულების რიცხოვნობა¹⁾ პროგრამების მიხედვით, 2016/2017 სასწ. წ.

სასწავლო წლის დასაწყისისთვის, რიცხოვნობა (ერთეული), სქესის მიხედვით განაწილება (%)



¹⁾გრაფიკის თითოეული უჯრა აღნიშნავს საგანმანათლებლო პროგრამას, ხოლო უჯრის სისქე - სტუდენტების რაოდენობას შესაბამისი საგანმანათლებლო პროგრამის შემსწავლელ დაწესებულებებში.

წყარო: საქსტატი.

პროფესორ-მასწავლებელთა რიცხოვნობა უმაღლეს საგანმანათლებლო დაწესებულებებში, 2016/2017 სასწ. წ.

სასწ. წლის დასაწყისისთვის, განაწილება (%), რიცხოვნობა (ერთეული)

	პროცენტული განაწილება		სქესის მიხედვით განაწილება	
	ქალი	კაცი	ქალი	კაცი
ძირითადი პერსონალი:				
პროფესორი	17	33	53	47
ასოცირებული პროფესორი	48	41	37	63
ასისტენტ-პროფესორი	17	13	57	43
მასწავლებელი	15	12	60	40
სხვა	3	2	59	41
სულ პროცენტი	100	100	53	47
რიცხოვნობა	4 286	3 806		
ხელშეკრულებით:				
პროფესორი	1	5	32	68
ასოცირებული პროფესორი	4	4	59	41
ასისტენტ-პროფესორი	2	2	53	47
მასწავლებელი	64	55	64	36
სხვა	29	34	56	44
სულ პროცენტი	100	100	60	40
რიცხოვნობა	5 841	3 876		

წყარო: საქსტატი.

დოქტორანტების მიღება პროგრამების მიხედვით, 2016 წ.

განაწილება (%), რიცხოვნობა (ერთეული)

	პროცენტული განაწილება		სქესის მიხედვით განაწილება	
	ქალი	კაცი	ქალი	კაცი
განათლება	2	0	85	15
ჰუმანიტარული მეცნიერებები და ხელოვნება	19	9	71	29
სოციალური მეცნიერებები, ზიზნესი და სამართალი	47	47	51	49
მეცნიერება	10	15	42	58
საინჟინრო, დამამუშავებელი და სამშენებლო დარგები	7	19	27	73
სოფლის მეურნეობა	3	2	59	41
ჯანდაცვა და სოციალური უზრუნველყოფა	12	4	77	23
მომსახურება	1	4	16	84
სულ				
პროცენტი	100	100	52	48
რიცხოვნობა	673	632		

წყარო: საქსტატი.

დოქტორანტი ქალების რიცხოვნობა მაღალია სოციალური მეცნიერებების, ზიზნესის და სამართლის, აგრეთვე ჰუმანიტარული მეცნიერებების და ხელოვნების პროგრამებზე, ხოლო დოქტორანტი კაცების - სოციალური მეცნიერებების, ზიზნესის და სამართლის, აგრეთვე მეცნიერების და საინჟინრო, დამამუშავებელ და სამშენებლო პროგრამებზე.

**დოქტორანტურის კურსდამთავრებულთა რიცხოვნობა
პროგრამების მიხედვით, 2016 წ.**

განაწილება (%), რიცხოვნობა (ერთეული)

	პროცენტული განაწილება		სქესის მიხედვით განაწილება	
	ქალი	კაცი	ქალი	კაცი
განათლება	4	5	48	52
ჰუმანიტარული მეცნიერებები და ხელოვნება	22	10	74	26
სოციალური მეცნიერებები, ბიზნესი და სამართალი	35	42	51	49
მეცნიერება	16	19	51	49
საინჟინრო, დამამუშავებელი და სამშენებლო დარგები	10	17	42	58
სოფლის მეურნეობა	1	0	67	33
ჯანდაცვა და სოციალური უზრუნველყოფა	11	2	85	15
მომსახურება	2	4	31	69
სულ პროცენტი	100	100	55	45
რიცხოვნობა	260	209		

წყარო: საქსტატი.

დოქტორანტების სამეცნიერო ხელმძღვანელების რიცხოვნობა

განაწილება (%), რიცხოვნობა (ერთეული)

	2011	2014	2016
ქალი	31	38	39
კაცი	69	62	61
სულ პროცენტი	100	100	100
რიცხოვნობა	904	1 787	1 915

წყარო: საქსტატი.

სოციალური უზრუნველყოფა

მოსახლეობის განაწილება შეზღუდული შესაძლებლობის მქონე პირთა სტატუსის მიხედვით

მოსახლეობის 2014 წლის საყოველთაო აღწერის შედეგებით
რიცხოვნობა (ათასი), განაწილება (%)

	რიცხოვნობა		პროცენტული განაწილება		სქესის მიხედვით განაწილება	
	ქალი	კაცი	ქალი	კაცი	ქალი	კაცი
მკვეთრად გამოხატული (I ჯგუფი)	13	14	1	1	47	53
მნიშვნელოვნად გამოხატული (II ჯგუფი)	29	29	1	2	50	50
ზომიერად გამოხატული (III ჯგუფი)	4	5	0	0	45	55
შეზღუდული შესაძლებლობის მქონე ბავშვი	2	3	0	0	40	60
უარი პასუხზე/არ არის მითითებული	42	40	3	2	51	49
არც ერთი ჯგუფი	1 851	1 681	95	95	52	48
სულ	1 941	1 773	100	100	52	48

წყარო: საქსტატი.

მოსახლეობის განაწილება ჯანმრთელობასთან დაკავშირებული პრობლემების მიხედვით

მოსახლეობის 2014 წლის საყოველთაო აღწერის შედეგებით
განაწილება (%), რიცხოვნობა (ათასი)

	პროცენტული განაწილება		სქესის მიხედვით განაწილება	
	ქალი	კაცი	ქალი	კაცი
არცერთი შეზღუდვა	78	83	48	52
ერთი ან მეტი შეზღუდვა ¹⁾	21	15	57	43
უარი პასუხზე/არ არის მითითებული	1	1	49	51
სულ პროცენტი	100	100	50	50
რიცხოვნობა	1 941	1 773		

¹⁾ მხედველობის, სმენის, გადაადგილების/დგომის, ცნობიერების /კონცენტრირების/მეხსიერების, კომუნიკაციის, თვითმომსახურების უნარის დარღვევა.

წყარო: საქსტატი.

საპენსიო პაკეტის მიმღებთა რიცხოვნობა, 2016 წ.

რიცხოვნობა (ათასი), განაწილება (%)

	რიცხოვნობა		სქესის მიხედვით განაწილება	
	ქალი	კაცი	ქალი	კაცი
საპენსიო პაკეტის (ასაკით პენსია) მიმღები	511	209	71	29

წყარო: საქართველოს შრომის, ჯანმრთელობისა და სოციალური დაცვის სამინისტრო.

სოციალური პაკეტის მიმღებთა რიცხოვნობა ასაკის მიხედვით, 2016 წ.

რიცხოვნობა (ათასი), განაწილება (%)

ასაკი	რიცხოვნობა		პროცენტული განაწილება	
	ქალი	კაცი	ქალი	კაცი
სოციალური პაკეტის მიმღები:				
0-17 წლის	15	18	25	18
18-59 წლის	46	65	73	62
60+	2	21	2	20

წყარო: საქართველოს შრომის, ჯანმრთელობისა და სოციალური დაცვის სამინისტრო.

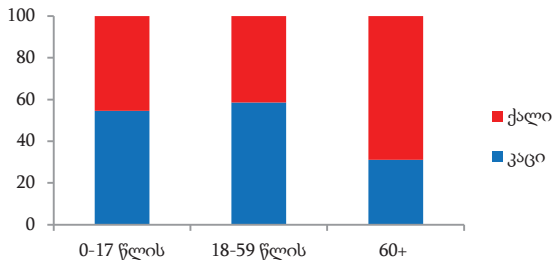
სოციალური პაკეტის მიმღებთა რიცხოვნობა, 2016 წ.

განაწილება (%), რიცხოვნობა (ათასი),

	პროცენტული განაწილება		სქესის მიხედვით განაწილება	
	ქალი	კაცი	ქალი	კაცი
შეზღუდული შესაძლებლობის მქონე პირები	80	72	40	60
მარჩენალდაკარგული ოჯახის წევრი	18	12	48	52
პოლიტრეპრესირებულები	0	0	17	83
სახელმწიფო კომპენსაციის მიმღებები	1	9	6	94
საყოფაცხოვრებო სუბსიდიის მიმღებები	1	7	6	94
სხვა	0	0	23	77
სულ				
პროცენტი	100	100	38	62
რიცხოვნობა	63	104		

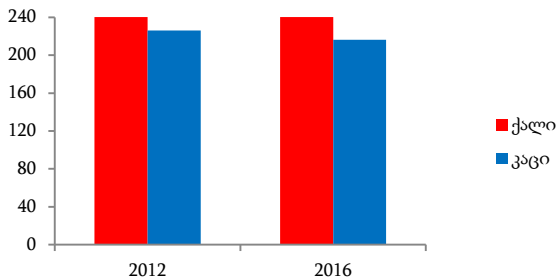
წყარო: საქართველოს შრომის, ჯანმრთელობისა და სოციალური დაცვის სამინისტრო.

საპენსიო და სოციალური პაკეტის მიმღებთა განაწილება ასაკობრივი ჯგუფების მიხედვით, 2016 წ., %



წყარო: საქართველოს შრომის, ჯანმრთელობისა და სოციალური დაცვის სამინისტრო.

საარსებო შემწეობის მიმღები, ათასი



წყარო: საქართველოს შრომის, ჯანმრთელობისა და სოციალური დაცვის სამინისტრო.

მოხუცებულთა განთავსება თავშესაფრებში, 2016 წ.

რიცხოვნობა (ერთეული), განაწილება (%)

	რიცხოვნობა		სქესის მიხედვით განაწილება	
	ქალი	კაცი	ქალი	კაცი
მოხუცებულთა განთავსება თავშესაფრებში	20	14	59	41

წყარო: საქართველოს შრომის, ჯანმრთელობისა და სოციალური დაცვის სამინისტრო.

მიტოვებული და გაშვილებული ბავშვები, 2016 წ.

რიცხოვნობა (ერთეული), განაწილება (%)

	რიცხოვნობა		სქესის მიხედვით განაწილება	
	გოგო	ბიჭი	გოგო	ბიჭი
მშობლების მიერ მიტოვებული ბავშვების რაოდენობა	3	4	43	57
მათ შორის ჩველი (1 წლამდე ასაკის)	1	-	100	-
გაშვილებული ბავშვები ¹⁾	35	29	55	45

¹⁾ რეფორმის შედეგად მოხდა ბავშვთა რეინტეგრაცია ბიოლოგიურ ოჯახში ან ოჯახის ჩამნაცვლებელ მომსახურებაში (მინდობით აღზრდა, მცირე საოჯახო ტიპის სახლი).

წყარო: საქართველოს შრომის, ჯანმრთელობისა და სოციალური დაცვის სამინისტრო.

რეგისტრირებულ იძულებით გადაადგილებულ პირთა რიცხოვნობა 2016 წ.

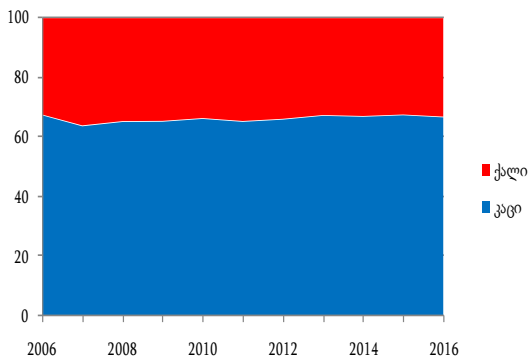
განაწილება (%), რიცხოვნობა (ერთეული)

რეგიონი	პროცენტული განაწილება		სქესის მიხედვით განაწილება	
	ქალი	კაცი	ქალი	კაცი
თბილისი	39	38	54	46
აჭარის არ	2	3	52	48
გურია	0	0	54	46
იმერეთი	10	9	54	46
მცხეთა-მთიანეთი	4	4	51	49
კახეთი	1	1	53	47
სამცხე-ჯავახეთი	1	1	54	46
სამეგრელო-ზემო სვანეთი	32	32	53	47
რაჭა-ლეჩხუმი და ქვემო სვანეთი	0	0	52	48
ქვემო ქართლი	5	5	52	48
შიდა ქართლი	6	7	51	49
სულ პროცენტი	100	100	53	47
რიცხოვნობა	144 237	126 269		

წყარო: საქართველოს ოკუპირებული ტერიტორიებიდან იძულებით გადაადგილებულ პირთა, განსახლებისა და ლტოლვილთა სამინისტრო.

შინამეურნეობები

შინამეურნეობების განაწილება შინამეურნეობის უფროსის სქესის მიხედვით, %



წყარო: საქსტატი.

შინამეურნეობების განაწილება შინამეურნეობის უფროსის სქესის მიხედვით ქალაქად და სოფლად, 2016 წ., %



წყარო: საქსტატი.

როგორც ზემოთ მოყვანილი სტატისტიკური მონაცემები ადასტურებს, ტენდენცია იმისა, რომ საქართველოში შინამეურნეობის უფროსად უმეტესად კაცი მოიაზრება, უცვლელი რჩება, როგორც ქვეყნის დონეზე, ასევე ქალაქისა და სოფლის ჭრილში. ასეთი შინამეურნეობების რაოდენობა თითქმის ორჯერ აღემატება იმ შინამეურნეობების რაოდენობას, სადაც შინამეურნეობის უფროსს ქალები წარმოადგენენ.

შინამეურნეობების განაწილება ძირითადი საცხოვრისის საკუთრების ფორმის და შინამეურნეობის უფროსის სქესის მიხედვით, 2016 წ.

პროცენტული განაწილება

	ქალი	კაცი
ქვეყანა		
ეკუთვნის შინამეურნეობას	93.7	94.7
დაქირავებულია	2.6	2.5
დაგირავებულია	0.5	0.2
უფასო სარგებლობაშია	3.2	2.6
ქალაქად		
ეკუთვნის შინამეურნეობას	90.6	90.9
დაქირავებულია	4.4	5.1
დაგირავებულია	0.8	0.3
უფასო სარგებლობაშია	4.2	3.7
სოფლად		
ეკუთვნის შინამეურნეობას	97.9	98.0
დაქირავებულია	0.3	0.3
დაგირავებულია	0.1	0.0
უფასო სარგებლობაშია	1.8	1.7

წყარო: საქსტატი.

შინამეურნეობის საცხოვრისის საკუთრების ფორმა არ არის დამოკიდებული შინამეურნეობის უფროსის სქესზე. ამავდროულად, შინამეურნეობების განაწილებას დინამიკაში საცხოვრისის საკუთრების ფორმის მიხედვით, თითქმის მსგავსი ხასიათი აქვს, როგორც ქვეყნის, ასევე ქალაქისა და სოფლის ჭრილში.

შინამეურნეობების ტიპები შინამეურნეობის უფროსის სქესის მიხედვით, 2016 წ.

განაწილება (%)

	პროცენტული განაწილება		სქესის მიხედვით განაწილება	
	ქალი	კაცი	ქალი	კაცი
შინამეურნეობების ტიპები:				
ერთწევრიანი შინამეურნეობა-ქვრივი	19	2	85	15
ერთწევრიანი შინამეურნეობა-სხვა	9	5	50	50
მშობლები 18 წლამდე შვილ(ებ)ით	1	16	3	97
მეუღლეები (რეგისტრირებული/ არარეგისტრირებული ქორწინება)	1	17	4	96
მრავალთაობიანი შინამეურნეობა (ცხოვრობს მინიმუმ 3 თაობა)	30	28	35	65
სხვა	40	33	38	62
სულ პროცენტი	100	100	33	67

წყარო: საქსტატი.

ინტერნეტის მომხმარებლები, 2016 წ.

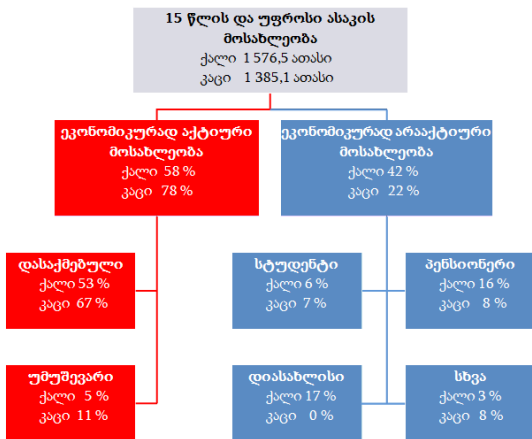
გასული 12 თვის განმავლობაში ერთხელ მაინც ისარგებლა ინტერნეტით ნებისმიერი მოწყობილობის საშუალებით (მობილური ტელეფონით, კომპიუტერით და სხვ.), %

ასაკი	წილი შესაბამისი ასაკის მოსახლეობასთან	
	ქალი	კაცი
6-12	72	75
13-17	88	89
18-29	91	90
30-50	73	70
51-64	41	36
65+	11	11
სულ	59	62

წყარო: საქსტატი.

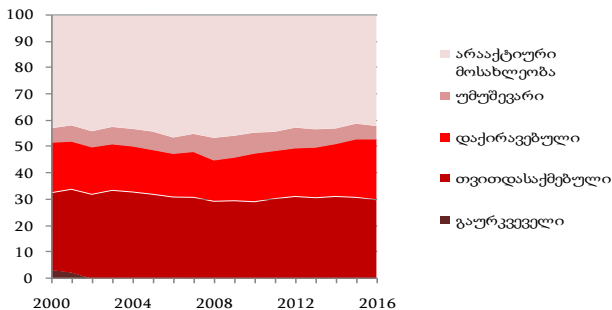
დასაქმება და უმუშევრობა

15 წლის და უფროსი ასაკის მოსახლეობის განაწილება
ეკონომიკური სტატუსის მიხედვით, 2016 წ.

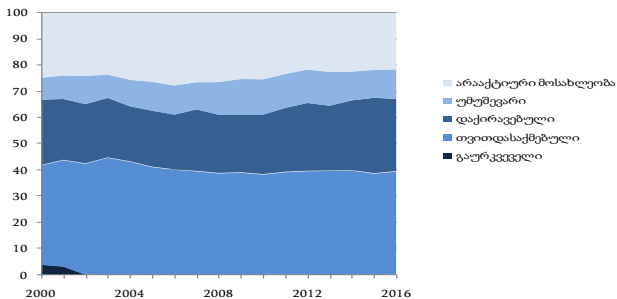


წყარო: საქსტატი.

15 წლის და უფროსი ასაკის ქალების განაწილება ეკონომიკური სტატუსის მიხედვით, %



15 წლის და უფროსი ასაკის კაცების განაწილება ეკონომიკური სტატუსის მიხედვით, %



წყარო: საქსტატი.

2016 წელს 2012 წელთან შედარებით, ეკონომიკურად აქტიურ ქალთა რიცხოვნობა 3%-ით შემცირდა, ხოლო კაცთა რიცხოვნობა თითქმის უცვლელი დარჩა. დასაქმებული ქალების და კაცების რიცხოვნობა, ამავე პერიოდში, თითქმის თანაბრად 2%-ით გაიზარდა. 2016 წელს, დასაქმებულთა 47%-ს ქალები, ხოლო 53%-ს კაცები შეადგენდნენ.

დასაქმებულთა რიცხოვნობა და დასაქმების დონე ასაკობრივი ჯგუფების მიხედვით, 2016 წ.

რიცხოვნობა (ათასი), დასაქმების დონე (%)

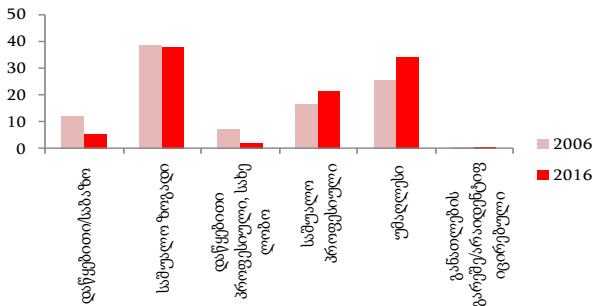
ასაკი	დასაქმებულთა რიცხოვნობა		დასაქმების დონე	
	ქალი	კაცი	ქალი	კაცი
15-24	36	75	18	35
25-34	112	183	47	74
35-44	161	177	68	80
45-54	197	187	73	79
55+	327	307	52	67
სულ	834	930	53	67

წყარო: საქსტატი.

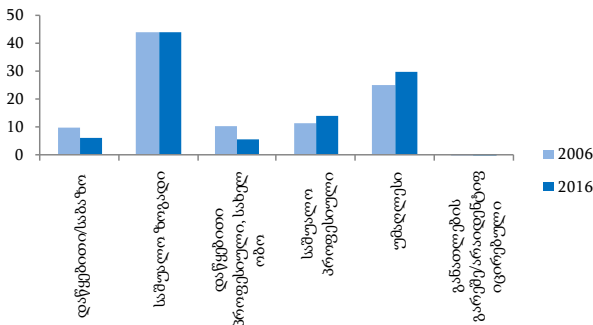
2016 წელს, ქალებში აქტიურობის ყველაზე მაღალი დონე 45-54 წლის ასაკობრივ ჯგუფში შეინიშნება (81%). დასაქმების დონის გაანალიზებისას, აღსანიშნავია, რომ დასაქმების დონე ყველაზე მაღალია (73%) იმავე ასაკობრივ ჯგუფში, ხოლო ყველაზე დაბალი – 15-24 წლის ასაკობრივ ჯგუფში (18%). რაც შეეხება უმუშევრობის დონეს, ეს მაჩვენებელი ყველაზე მაღალ ნიშნულს აღწევს 15-24 წლის ასაკის ქალებში (29%).

2016 წელს, კაცების აქტიურობის დონე მაღალია (94%) 25-34 ასაკობრივ ჯგუფში, ხოლო დასაქმების დონე – 35-44 წლის ასაკობრივ ჯგუფში (80%). ისევე როგორც ქალებში, ასევე 15-24 წლის კაცებშიც უმუშევრობის დონე ყველაზე მაღალია (31%), ამ ასაკში თითქმის ყოველი მესამე კაცი უმუშევარია.

დასაქმებულ ქალთა განაწილება განათლების დონის მიხედვით, %



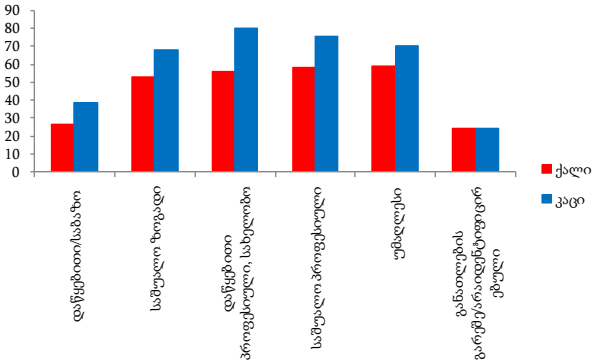
დასაქმებულ კაცთა განაწილება განათლების დონის მიხედვით, %



წყარო: საქსტატი.

დასაქმებული მოსახლეობის ყველაზე დიდი წილი საშუალო ზოგადი განათლების მქონეა. 2016 წელს დასაქმებულ ქალთა 38%-ს, ხოლო კაცთა 44%-ს საშუალო ზოგადი განათლება ჰქონდა.

დასაქმებულთა პროცენტული წილი განათლების დონის მიხედვით 15 წლის და უფროსი ასაკის შესაბამისი განათლების მქონე მოსახლეობაში, 2016 წ.



წყარო: საქსტატი.

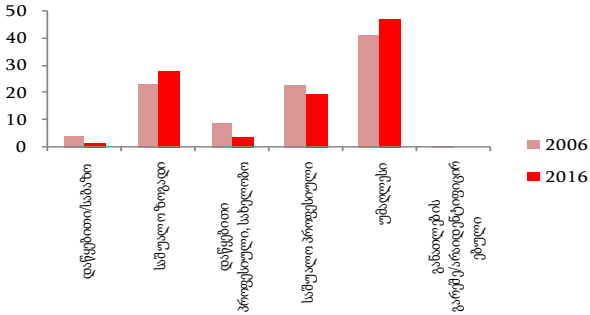
უმუშევართა რიცხოვნობა და უმუშევრობის დონე ასაკობრივი ჯგუფების მიხედვით, 2016 წ.

რიცხოვნობა (ათასი), უმუშევრობის დონე (%)

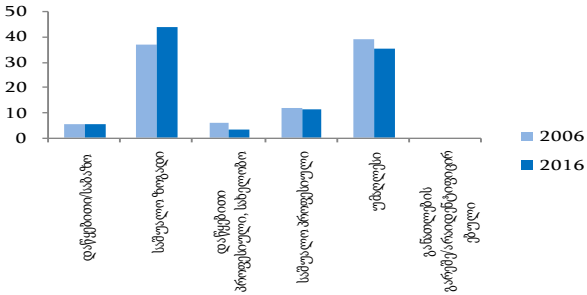
ასაკი	უმუშევართა რიცხოვნობა		უმუშევრობის დონე	
	ქალი	კაცი	ქალი	კაცი
15-24	15	34	29	31
25-34	19	49	14	21
35-44	17	28	10	14
45-54	22	24	10	12
55+	8	18	2	6
სულ	81	154	9	14

წყარო: საქსტატი.

უმუშევართა განაწილება განათლების დონის მიხედვით, %
ქალი



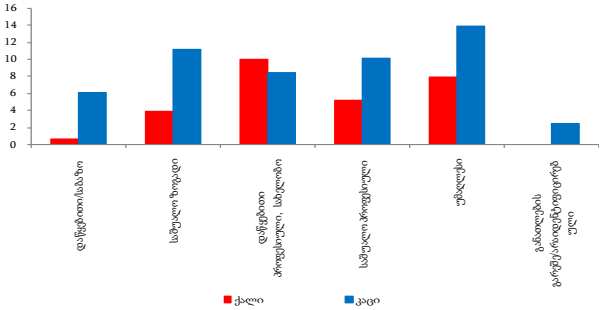
კაცი



წყარო: საქსტატი.

უმუშევარი ქალების რიცხოვნობაში ყველაზე დიდი წილი უმაღლესი განათლების მქონე მოსახლეობას უჭირავს, ხოლო კაცებში საშუალო ზოგადი განათლების მქონეს. 2016 წელს, უმაღლესი განათლება ჰქონდა უმუშევარ ქალთა 47%-ს, ხოლო კაცთა 44%-ს ჰქონდა საშუალო განათლება.

უმუშევართა პროცენტული წილი განათლების დონის მიხედვით 15 წლის და უფროსი ასაკის შესაბამისი განათლების მქონე მოსახლეობაში, 2016 წ.



წყარო: საქსტატი.

15 წლის და უფროსი ასაკის დასაქმებული მოსახლეობის განაწილება დაკავებული თანამდებობის/პოზიციის (ISCO-88) მიხედვით

მოსახლეობის 2014 წლის საყოველთაო აღწერის შედეგებით
განაწილება (%), რიცხოვნობა (ათასი)

	პროცენტული განაწილება		სქესის მიხედვით განაწილება	
	ქალი	კაცი	ქალი	კაცი
შეიარაღებული ძალები	5	6	39	61
კანონმდებლები, მთავრობის მაღალი რანგის თანამდებობის პირები და მენეჯერები	21	7	71	29
სპეციალისტ-პროფესიონალები	5	6	38	62
სპეციალისტები და დამხმარე პერსონალი	5	2	67	33
ოფისის პერსონალი	11	8	53	47
მომსახურების სფეროსა და სავაჭრო დაწესებულებების მომსახურე პერსონალი	46	46	45	55
სოფლის მეურნეობისა და მეთევზეობის დარგის კვალიფიციური მუშაკები	2	9	14	86
ხელოსნები და მონათესავე პროფესიების მუშაკები	0	7	3	97
სამრეწველო დანადგარებისა და მანქანების ოპერატორები და ამწყობები	5	6	39	61
არაკვალიფიციური მუშები	0	1	7	93
არ არის მითითებული	2	3	36	64
სულ				
პროცენტი	100	100		
რიცხოვნობა	720	895		

წყარო: საქსტატი.

შემოსავლები და ხარჯები

შინამეურნეობების საშუალო თვიური შემოსავლების
თანაფარდობა შინამეურნეობის უფროსის სქესის მიხედვით¹⁾, %

	ერთ შინამეურნეობაზე		ერთ სულზე	
	2006	2016	2006	2016
1. ფულადი შემოსავლები და ტრანსფერტები	69	80	95	106
დაქირავებული შრომიდან	56	79	78	104
თვითდასაქმებიდან	52	53	72	70
სოფლის მეურნეობის პროდუქციის გაყიდვიდან	57	48	79	63
ქონებიდან (გაქირავებიდან, პროცენტი ანაზრიდან)	88	104	122	138
პენსიები, სტიპენდიები, დახმარებები	101	102	139	135
უცხოეთიდან მიღებული გზავნილები	104	92	144	121
საჩუქრად მიღებული ფული	114	100	158	133
2. არაფულადი შემოსავლები	69	63	95	83
3. შემოსავლები, სულ (1+2)	69	78	95	104
4. სხვა ფულადი სახსრები	50	61	70	81
ქონების გაყიდვა	40	22	55	29
ფულის სესხება ან დანაზოგის გამოყენება	52	65	72	86
5. ფულადი სახსრები, სულ (1+4)	66	77	91	103
6. ფულადი და არაფულადი სახსრები, სულ (2+5)	66	76	92	101

¹⁾ მრიცხველში მოცემულია შინამეურნეობების შემოსავლები, სადაც შინამეურნეობის უფროსი ქალია, ხოლო მნიშვნელში - კაცი.

წყარო: საქსტატი.

**შინამეურნეობების საშუალო თვიური ხარჯების თანაფარდობა
შინამეურნეობის უფროსის სქესის მიხედვით¹⁾, %**

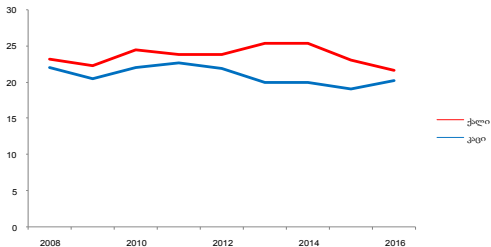
	ერთ შინამეურნეობაზე		ერთ სულზე	
	2006	2016	2006	2016
1. სამომხმარებლო ფულადი ხარჯები	73	80	101	106
სურსათზე, სასმელზე, თამბაქოს ნაწარმზე	76	82	105	108
ტანსაცმელსა და ფეხსაცმელზე	69	79	95	104
საოჯახო მოხმარების საქონელზე	65	86	90	114
ჯანმრთელობის დაცვაზე	66	76	91	101
სათბობსა და ელექტროენერგიაზე	85	91	118	120
ტრანსპორტზე	55	58	76	77
განათლება, კულტურასა და დასვენებაზე	65	107	89	142
სხვა სამომხმარებლო ხარჯები	74	82	102	108
2. არაფულადი ხარჯები	69	63	96	83
3. სამომხმარებლო ხარჯები, სულ (1+2)	72	78	99	104
4. არასამომხმარებლო ფულადი ხარჯები	52	66	72	87
სასოფლო-სამეურნეო ხარჯები	56	53	78	71
ტრანსფერტებზე	67	68	93	90
დაზოგვაზე და გასესხებაზე	49	69	68	91
ქონების შეძენაზე	40	54	56	72
5. ფულადი ხარჯები, სულ (1+4)	69	76	96	100
6. ხარჯები, სულ (2+5)	69	75	96	99

¹⁾ მრიცხველში მოცემულია შინამეურნეობების ხარჯები, სადაც შინამეურნეობის უფროსი ქალია, ხოლო მნიშვნელში - კაცი.

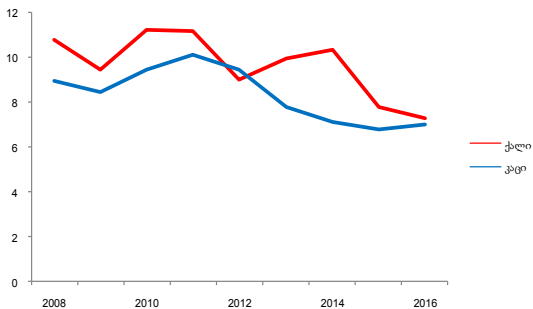
წყარო: საქსტატი.

ფარდობითი სიღარიბის მაჩვენებლები შინამეურნეობის უფროსის სქესის მიხედვით, %

მედიანური მოხმარების 60 პროცენტის ქვევით მყოფი მოსახლეობის წილი

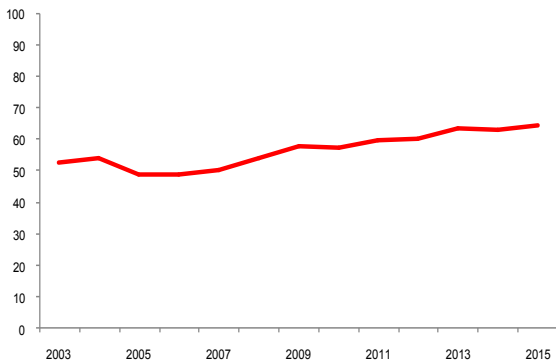


მედიანური მოხმარების 40 პროცენტის ქვევით მყოფი მოსახლეობის წილი



წყარო: საქსტატი.

ქალის ხელფასის თანაფარდობა კაცის ხელფასთან მიმართებაში, %



წყარო: საქსტატი.

2015 წელს, ქალების საშუალო თვიურმა ნომინალურმა ხელფასმა შეადგინა 693 ლარი, ხოლო კაცების - 1 074 ლარი.

საინფორმაციო და საკომუნიკაციო ტექნოლოგიები

15 წლის და უფროსი ასაკის მოსახლეობის განაწილება, კომპიუტერის გამოყენების სიხშირის მიხედვით¹⁾ შინამეურნეობის უფროსის სქესის მიხედვით

განაწილება (%), რიცხოვნობა (ათასი), 2016 წლის ივნისი

	პროცენტული განაწილება		სქესის მიხედვით განაწილება	
	ქალი	კაცი	ქალი	კაცი
ყოველდღე ან თითქმის ყოველდღე	87	85	53	47
კვირაში ერთხელ მაინც	10	12	47	53
უფრო იშვიათად ვიდრე კვირაში ერთხელ	3	4	50	50
სულ პროცენტი	100	100		
რიცხოვნობა	887	810		

¹⁾ ვინც კომპიუტერით ისარგებლა ბოლო 3 თვეში.

წყარო: საქსტატი.

15 წლის და უფროსი ასაკის მოსახლეობის განაწილება, ინტერნეტის გამოყენების სიხშირის მიხედვით¹⁾ შინამეურნეობის უფროსის სქესის მიხედვით

განაწილება (%), რიცხოვნობა (ათასი), 2016 წლის ივნისი

	პროცენტული განაწილება		სქესის მიხედვით განაწილება	
	ქალი	კაცი	ქალი	კაცი
ყოველდღე ან თითქმის ყოველდღე	88	86	53	47
კვირაში ერთხელ მაინც	10	11	48	52
უფრო იშვიათად ვიდრე კვირაში ერთხელ	2	2	54	46
სულ პროცენტი	100	100		
რიცხოვნობა	913	834		

¹⁾ ვინც ინტერნეტით ისარგებლა ბოლო 3 თვეში.

წყარო: საქსტატი.

კომპიუტერით და ინტერნეტით უზრუნველყოფილი შინამეურნეობების წილი შინამეურნეობის უფროსის სქესის მიხედვით

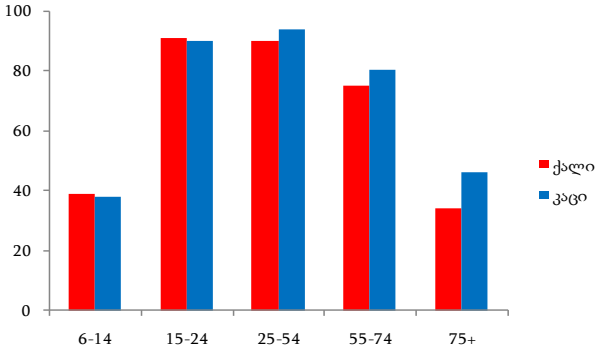
განაწილება (%), 2016 წლის ივნისი

	კომპიუტერით უზრუნველყოფილი	ინტერნეტით უზრუნველყოფილი
ქალი	57	62
კაცი	68	75

წყარო: საქსტატი.

6 წლის და უფროსი ასაკის მოსახლეობის წილი, ვინც ფლობს მობილურ ტელეფონს

განაწილება (%), 2016 წლის ივნისი



წყარო: საუსტატი.

ბიზნეს სექტორი

ბიზნეს სექტორში დასაქმებულთა რიცხოვნობა საკუთრების ფორმის და საწარმოს ზომის მიხედვით, 2015 წ.

განაწილება (%), რიცხოვნობა (ათასი)

	პროცენტული განაწილება		სქესის მიხედვით განაწილება	
	ქალი	კაცი	ქალი	კაცი
საკუთრების ფორმები:				
კერძო (ადგილობრივი ფიზიკური და/ან იურიდიული პირი)	78	70	42	58
კერძო (უცხოელი ფიზიკური და/ან იურიდიული პირი)	15	20	33	67
სახელმწიფო	7	10	32	68
სულ პროცენტი	100	100	39	61
საწარმოს ზომა:				
მსხვილი საწარმო	54	58	38	62
საშუალო საწარმო	18	15	44	56
მცირე საწარმო	28	27	40	60
სულ პროცენტი	100	100	39	61
დასაქმებულთა რიცხოვნობა ¹⁾	246	381		

¹⁾ გაანგარიშებულია დაკავებული სამუშაო ადგილების მიხედვით.

წყარო: საქსტატი.

ბიზნეს სექტორში დასაქმებულთა რიცხოვნობამ 2015 წელს 627 ათასი შეადგინა (2007 წელთან შედარებით 58%-ით მეტი). ბიზნეს სექტორში დასაქმებულ ქალთა 54% და კაცთა 58% მსხვილ საწარმოში მუშაობს.

ბიზნეს სექტორში შრომის საშუალო თვიური ნომინალური ხელფასი საკუთრების ფორმის და საწარმოს ზომის მიხედვით, 2015 წ.

საშუალო თვიური ნომინალური ხელფასი (ლარი), ქალთა საშუალო თვიური ნომინალური ხელფასის პროცენტული წილი კაცთა ხელფასთან მიმართებაში (%)

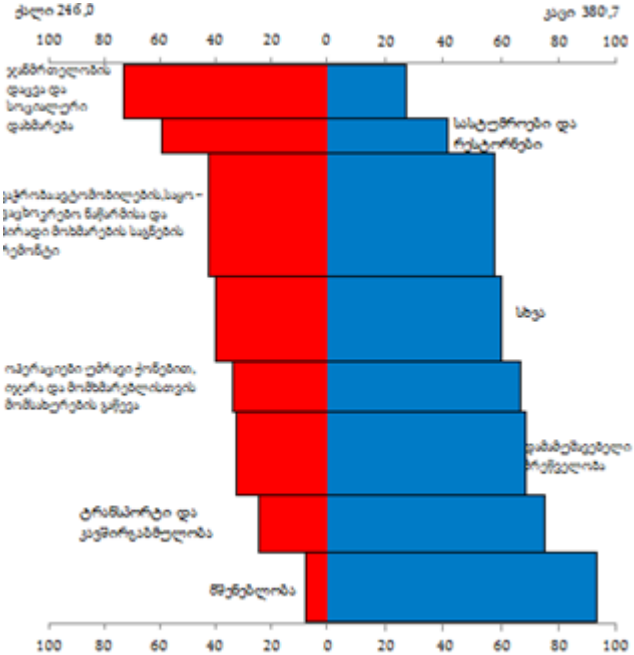
	საშუალო თვიური ნომინალური ხელფასი		ქალების ხელფასი კაცების ხელფასთან მიმართებაში
	ქალი	კაცი	
კერძო (ადგილობრივი ფიზიკური და/ან იურიდიული პირი)	587	911	64
კერძო (უცხოელი ფიზიკური და/ან იურიდიული პირი)	1 112	1 509	74
სახელმწიფო	717	938	76
მსხვილი საწარმო	885	1 279	69
საშუალო საწარმო	486	780	62
მცირე საწარმო	355	516	69
სულ	680	1 044	65

წყარო: საქსტატი.

2015 წლის მონაცემებით, ბიზნეს სექტორში დასაქმებულ კაცთა შრომის საშუალო თვიურმა ნომინალურმა ანაზღაურებამ 1 044.0 ლარი შეადგინა, რაც 364 ლარით აღემატება დასაქმებულ ქალთა შრომის საშუალო თვიურ ანაზღაურებას.

ბიზნეს სექტორში დასაქმებულთა რიცხოვნობა¹⁾ ეკონომიკური საქმიანობების სახეების²⁾ მიხედვით, 2015 წ.

რიცხოვნობა (ათასი), სქესის მიხედვით განაწილება (%)



¹⁾განგარიშებულია დაკავებული სამუშაო ადგილების მიხედვით.

²⁾გრაფიკის თითოეული უჯრა გვიჩვენებს ეკონომიკურ საქმიანობას, ხოლო უჯრის სისქე მიუთითებს თუ რამდენი ადამიანია დასაქმებული ამ ეკონომიკური საქმიანობის სფეროში.

წყარო: საქსტატი.

**ბიზნეს სექტორში შრომის საშუალო თვიური ანაზღაურება
ეკონომიკური საქმიანობის სახეების მიხედვით, 2015 წ.**

საშუალო თვიური ნომინალური ხელფასი (ლარი), ქალთა საშუალო თვიური ნომინალური ხელფასის პროცენტული წილი კაცთა საშუალო თვიურ ნომინალურ ხელფასთან მიმართებაში (%)

	საშუალო თვიური ნომინალური ხელფასი		ქალების ხელფასი კაცების ხელფასთან მიმართებაში
	ქალი	კაცი	
სოფლის მეურნეობა, ნადირობა და სატყეო მეურნეობა	455	613	74
თევზჭერა, მეთევზეობა	332	939	35
სამთომოპოვებითი მრეწველობა	957	1 059	90
დამამუშავებელი მრეწველობა	554	876	63
ელექტროენერჯის, აირისა და წყლის წარმოება და განაწილება	1 106	1 144	97
მშენებლობა	889	1 214	73
ვაჭრობა: ავტომობილების, საყოფაცხოვრებო ნაწარმისა და პირადი მოხმარების საგნების რემონტი	592	954	62
სასტუმროები და რესტორნები	471	707	67
ტრანსპორტი და კავშირგაბმულობა	1 010	1 248	81
ოპერაციები უძრავი ქონებით, იჯარა და მომხმარებლისთვის მომსახურების გაწევა	936	1 133	83
განათლება	465	713	65
ჯანმრთელობა და სოციალური დახმარება	719	1 187	61
კომუნალური, სოციალური და პერსონალური მომსახურების გაწევა	802	956	84
საქმიანობის სახეების მიხედვით, სულ	680	1 044	65

წყარო: საქსტატი.

2015 წლის მონაცემებით დასაქმებულ ქალთა მთლიან რიცხოვნობაში საქმიანობის სახეების მიხედვით, ქალთა ხელფასი არც ერთ სფეროში არ არის უფრო მაღალი, ვიდრე კაცთა ხელფასი.

რეგისტრირებულ ახალ საწარმოთა რაოდენობა მფლობელის სქესის მიხედვით

სქესის მიხედვით განაწილება (%), რიცხოვნობა (ათასი)

		2015	2016
ქალი		32	31
კაცი		57	55
არაიდენტიფიცირებული		11	13
სულ	პროცენტი	100	100
	რიცხოვნობა	44	46

წყარო: საქსტატი

სოფლის მეურნეობა

ოჯახური მეურნეობების განაწილება მეურნის სქესის მიხედვით

2014 წლის სასოფლო-სამეურნეო აღწერის შედეგებით
სქესის მიხედვით განაწილება (%), რიცხოვნობა (ათასი)

		ქალი	კაცი
სულ	პროცენტი	31	69
	რიცხოვნობა	198	442

წყარო: საქსტატი.

ოჯახური მეურნეობების განაწილება მეურნის განათლების დონის მიხედვით

2014 წლის სასოფლო-სამეურნეო აღწერის შედეგებით
განაწილება (%), რიცხოვნობა (ათასი)

	პროცენტული განაწილება		სქესის მიხედვით განაწილება		
	ქალი	კაცი	ქალი	კაცი	
უმადლესი განათლება	20	21	30	70	
პროფესიული განათლება	22	22	30	70	
სრული ზოგადი განათლება (საშუალო განათლება)	41	46	29	71	
ზოგადი განათლების საბაზო საფეხური	8	7	36	64	
ზოგადი განათლების დაწყებითი საფეხური	5	3	46	54	
არა აქვს დაწყებითი განათლება, მაგრამ შეუძლია წერა და კითხვა	1	1	51	49	
წერა-კითხვის უცოდინარი	1	0	64	36	
არ არის განსაზღვრული	1	1	36	64	
სულ	პროცენტი	100	100	31	69
	რიცხოვნობა	198	442		

წყარო: საქსტატი.

სარგებლობაში არსებული მიწის საშუალო ფართობი ერთ ოჯახურ მეურნეობაზე მიწათსარგებლობის ფორმებისა და მეურნის სქესის მიხედვით

2014 წლის სასოფლო-სამეურნეო აღწერის შედეგებით, ჰექტარი

	სახნავი	მრავალწლოვანი ნარგავები	ბუნებრივი სათიბები და საძოვრები
ქალი	0.48	0.28	2.06
კაცი	0.66	0.36	3.89

წყარო: საქსტატი.

მეურნეობები მსხვილფეხა რქოსანი პირუტყვით და ფრინველით, წილი ოჯახურ მეურნეობებში მეურნის სქესის მიხედვით

2014 წლის სასოფლო-სამეურნეო აღწერის შედეგებით სქესის მიხედვით განაწილება (%)

	მეურნეობები მსხვილფეხა რქოსანი პირუტყვით	მეურნეობები ფრინველით
ქალი	35	53
კაცი	47	59

წყარო: საქსტატი.

ოჯახური მეურნეობების განაწილება მიწათმფლობელობის ფორმების და მეურნის სქესის მიხედვით

2014 წლის სასოფლო-სამეურნეო აღწერის შედეგებით მიწის საშუალო ფართობი ერთ ოჯახურ მეურნეობაზე, ჰექტარი

	ქალი	კაცი
სარგებლობაში არსებული მიწა	0.77	1.30
მათ შორის: ოჯარით აღებული მიწა	0.06	0.19
საკუთრებაში არსებული მიწა	0.71	1.11

წყარო: საქსტატი.

შიდა ტურიზმი

15 წლის და უფროსი ასაკის ვიზიტორების და მათ მიერ განხორციელებული ვიზიტების საშუალო თვიური რაოდენობა, 2016 წ.

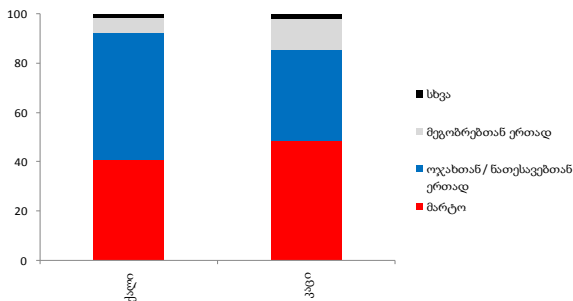
განაწილება (%), რიცხოვნობა (ათასი)

		პროცენტული განაწილება	
		ვიზიტორი	ვიზიტი
ქალი		56	56
კაცი		44	44
სულ	პროცენტი	100	100
	რიცხოვნობა	872	1 080

წყარო: საქსტატი.

ვიზიტების საშუალო თვიური რაოდენობის განაწილება თანმზღლები პირების მიხედვით, 2016 წ.

განაწილება (%)



წყარო: საქსტატი.

15 წლის და უფროსი ასაკის ვიზიტორების საშუალო თვიური რაოდენობის განაწილება ასაკობრივი ჯგუფების მიხედვით, 2016 წ.

განაწილება (%), რიცხოვნობა (ათასი)

		პროცენტული განაწილება		სქესის მიხედვით განაწილება	
		ქალი	კაცი	ქალი	კაცი
15-30		25	28	53	47
31-50		38	38	57	43
51-70		30	28	58	42
71+		7	7	56	44
სულ	პროცენტი	100	100		
	რიცხოვნობა	489	384		

წყარო: საქსტატი.

15 წლის და უფროსი ასაკის ვიზიტორების საშუალო თვიური რაოდენობის განაწილება ვიზიტორის ტიპის მიხედვით, 2016 წ.

განაწილება (%), რიცხოვნობა (ათასი)

		პროცენტული განაწილება		სქესის მიხედვით განაწილება	
		ქალი	კაცი	ქალი	კაცი
ექსკურსანტი		50	53	55	45
ტურისტი		50	47	58	42
სულ	პროცენტი	100	100		
	რიცხოვნობა	529	401		

შენიშვნა: ერთი ვიზიტორი შესაძლოა იყოს როგორც ტურისტი, ასევე ექსკურსანტი.

წყარო: საქსტატი.

სამართალდარღვევები

მსჯავრდადებულთა რიცხოვნობა დანაშაულის სახეების მიხედვით, 2016 წ.

რიცხოვნობა (ერთეული), განაწილება (%)

	რიცხოვნობა		სქესის მიხედვით განაწილება	
	ქალი	კაცი	ქალი	კაცი
განზრახ მკვლელობა	5	115	4	96
განზრახ მკვლელობა დამამძიმებელ გარემოებაში	1	30	3	97
ჯანმრთელობის განზრახ მძიმე დაზიანება	3	123	2	98
გაუპატიურება	-	13	-	100
პარცვა	6	257	2	98
ყაჩაღობა	1	207	0	100
ქურდობა	227	2 696	8	92
ნარკოტიკების უკანონო დამზადება, წარმოება, შეძენა, შენახვა, გადაზიდვა, გადაგზავნა ან გასაღება	51	1 708	3	97
ხულიგნობა	1	99	1	99
ტრანსპორტის მოძრაობის უსაფრთხოების ან ექსპლუატაციის წესის დარღვევა	29	775	4	96
სხვა	514	8 779	6	94
სულ	838	14 802	5	95

წყარო: საქართველოს უზენაესი სასამართლო.

2016 წელს 2006 წელთან შედარებით მსჯავრდებულ ქალთა რიცხოვნობა 16 პროცენტით არის შემცირებული, ხოლო კაცთა რიცხოვნობა-7 პროცენტით.

მსჯავრდადებულთა განაწილება ასაკის მიხედვით, 2016 წ.

განაწილება (%), რიცხოვნობა (ერთეული)

	პროცენტული განაწილება		სქესის მიხედვით განაწილება	
	ქალი	კაცი	ქალი	კაცი
არასრულწლოვნები (14-17 წლის)	0	1	1	99
სრულწლოვნები (+18)	100	99	5	95
სულ პროცენტი	100	100	5	95
რიცხოვნობა	838	14 802		

წყარო: საქართველოს უზენაესი სასამართლო.

პატიმართა რიცხოვნობა, 2016 წ.

რიცხოვნობა (ერთეული), განაწილება (%)

	რიცხოვნობა		სქესის მიხედვით განაწილება	
	ქალი	კაცი	ქალი	კაცი
სრულწლოვნები	264	9 054	3	97
არასრულწლოვნები	1	15	6	94
სულ	265	9 069	3	97

წყარო: საქართველოს სასჯელაღსრულებისა და პრობაციის სამინისტრო.

ზრალდებულთა და მსჯავრდებულთა რიცხოვნობა, რომელთა მიმართაც განხორციელდა სხვადასხვა სახის შეღავათი, 2016 წ.

რიცხოვნობა (ერთეული), განაწილება (%)

	რიცხოვნობა		სქესის მიხედვით განაწილება	
	ქალი	კაცი	ქალი	კაცი
სრულწლოვანი				
შეწყალებული	52	774	6	94
ამნისტირებული	2	6	25	75
პირობით ვადამდე გათავისუფლებული	46	903	5	95
არასრულწლოვანი				
შეწყალებული	-	8	-	100
პირობით ვადამდე გათავისუფლებული	-	10	-	100
სულ	100	1 701	6	94

წყარო: საქართველოს სასჯელადასრულებების, პრობაციისა და იურიდიული დახმარების საკითხთა სამინისტრო.

დაზარალებულ პირთა სტატისტიკური მონაცემები, 2016 წ.

რიცხოვნობა (ერთეული), განაწილება (%)

	რიცხოვნობა	სქესის მიხედვით განაწილება
ქალი	5 492	43
კაცი	7 303	57
არაიდენტიფიცირებული	70	0
სულ	12 865	100

წყარო: საქართველოს მთავარი პროკურატურა.

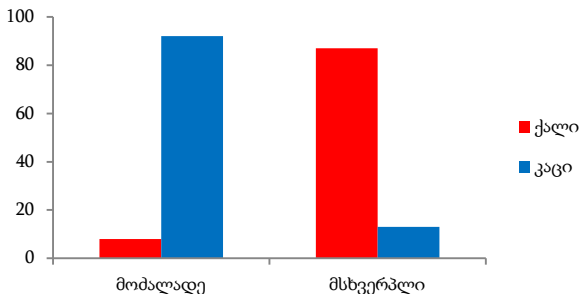
მონაცემები ოჯახში ძალადობის მსხვერპლთა და მოძალადეთა რიცხოვნობის შესახებ, 2016 წ.

რიცხოვნობა (ერთეული), განაწილება (%)

მოძალადე				მსხვერპლი			
რიცხოვნობა		სქესის მიხედვით განაწილება		რიცხოვნობა		სქესის მიხედვით განაწილება	
ქალი	კაცი	ქალი	კაცი	ქალი	კაცი	ქალი	კაცი
222	2 544	8	92	2 585	381	87	13

წყარო: საქართველოს შინაგან საქმეთა სამინისტრო.

ოჯახში ძალადობის მსხვერპლთა და მოძალადეთა განაწილება, 2016 წ., %



ძალადობის შემთხვევათა საერთო რაოდენობიდან 1 132 შემთხვევა იყო ფიზიკური ძალადობის, 2 899 - ფსიქოლოგიური, 128 - ეკონომიკური, 11 - სექსუალური, 94 - იძულება და 64 - სხვა სახის.

ოჯახში ძალადობის და ადამიანით ვაჭრობის (ტრეფიკინგის) მსხვერპლთა თავშესაფარში განთავსების სტატისტიკა, 2016 წ.

რიცხოვნობა (ერთეული), განაწილება (%)

	რიცხოვნობა		სქესის მიხედვით განაწილება	
	ქალი	კაცი	ქალი	კაცი
ოჯახში ძალადობის მსხვერპლი				
<17	6	2	75	25
18-23	13	1	93	7
24-43	79	1	99	1
44+	7	2	78	22
მსხვერპლზე დამოკიდებული პირი <18 (ორივე სქესი)				
სულ	149	-	100	-
ადამიანით ვაჭრობის (ტრეფიკინგის) მსხვერპლი				
18-23	2	-	100	-
24-43	2	-	100	-
სულ	4	-	100	-

წყარო: ადამიანით ვაჭრობის (ტრეფიკინგის) მსხვერპლთა, დაზარალებულთა დაცვისა და დახმარების სახელმწიფო ფონდი.

შემაკავებელი ორდერების რაოდენობა

რიცხოვნობა (ერთეული), განაწილება (%)

	2016, იანვარი		2017, იანვარი	
	რიცხოვნობა	სქესის მიხედვით განაწილება	რიცხოვნობა	სქესის მიხედვით განაწილება
შემაკავებელ ორდერებში მონაწილე პირები:				
ქალი	2 486	49	2 840	49
კაცი	2 620	51	2 962	51
გამოცემული შემაკავებელი ორდერების რაოდენობა, სულ	2 726	100	3 089	100

წყარო: საქართველოს შინაგან საქმეთა სამინისტრო.

2017 წლის იანვარში 2014 წლის იანვართან შედარებით გამოცემული შემაკავებელი ორდერების რაოდენობა 2 860-ით არის გაზრდილი, რაც 13-ჯერ მეტია. შემაკავებელ ორდერებში მონაწილე პირთაგან, იმავე პერიოდში, 2 602 ქალით მეტი და 2 735 კაცით მეტი მონაწილეობდა.

ავტოსაგზაო შემთხვევების შედეგად დაღუპულთა და დაშავებულთა რიცხოვნობა*, 2016 წ.

რიცხოვნობა (ერთეული), განაწილება (%)

	რიცხოვნობა		სქესის მიხედვით განაწილება	
	ქალი	კაცი	ქალი	კაცი
დაღუპულთა რიცხოვნობა	115	314	27	73
დაშავებულთა რიცხოვნობა	3 551	5 362	40	60

*მონაცემები მოიცავს შსს საპატრულო პოლიციის დეპარტამენტის სამოქმედო ტერიტორიაზე მომხდარი საგზაო-სატრანსპორტო შემთხვევების დროს დაღუპულ და დაშავებულ მოქალაქეთა რიცხოვნობას.

წყარო: საქართველოს შინაგან საქმეთა სამინისტრო.

2016 წელს, ავტოსაგზაო შემთხვევების შედეგად დაშავებულთა რიცხოვნობა 2011 წელთან შედარებით 3 371 პირით გაიზარდა.

მართვის მოწმობების გაცემისა და რეგისტრირებული ავტოსატრანსპორტო საშუალებების მფლობელების სტატისტიკა, 2016 წ.

რიცხოვნობა (ერთეული), განაწილება (%)

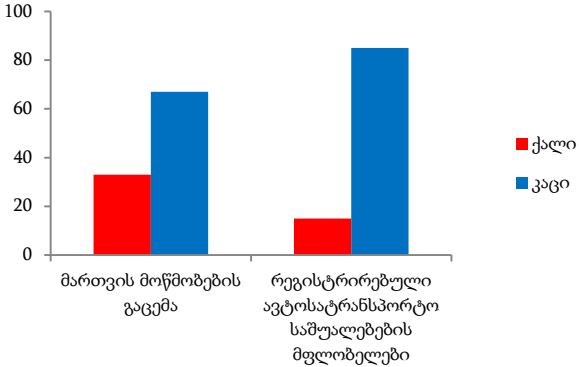
	რიცხოვნობა		სქესის მიხედვით განაწილება	
	ქალი	კაცი	ქალი	კაცი
მართვის მოწმობების გაცემა ¹⁾	31 503	63 919	33	67
რეგისტრირებული ავტოსატრანსპორტო საშუალებების მფლობელები ²⁾	154 481	872 014	15	85

¹⁾პირველად აღებული ან შეცვლილი.

²⁾პირველად რეგისტრირებული ან გადაფორმებული.

წყარო: საქართველოს შინაგან საქმეთა სამინისტრო.

მართვის მოწმობების გაცემისა და რეგისტრირებული ავტოსატრანსპორტო საშუალებების მფლობელების განაწილება, 2016 წ., %

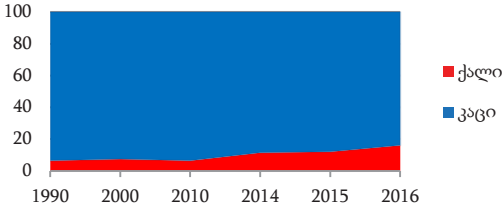


წყარო: საქართველოს შინაგან საქმეთა სამინისტრო.

ხელისუფლება

დეპუტატთა განაწილება საქართველოს პარლამენტში

31 დეკემბრის მდგომარეობით, %



წყარო: საქართველოს პარლამენტის აპარატი.

2016 წელს 2010 წელთან შედარებით ქალი დეპუტატების რიცხოვნობა მნიშვნელოვნად, 9-დან 24-მდე გაიზარდა, ხოლო დეპუტატ კაცთა რიცხოვნობა შემცირდა 131-დან 126-მდე.

მაჟორიტარი დეპუტატების რიცხოვნობა საქართველოს პარლამენტში, 2016 წ.

31 დეკემბრის მდგომარეობით, რიცხოვნობა (ერთეული), განაწილება (%)

რიცხოვნობა		სქესის მიხედვით განაწილება	
ქალი	კაცი	ქალი	კაცი
6	67	8	92

წყარო: საქართველოს პარლამენტის აპარატი.

დეპუტატთა რიცხოვნობა ფრაქციების მიხედვით საქართველოს პარლამენტში, 2016 წ.

31 დეკემბრის მდგომარეობით, რიცხოვნობა (ერთეული), განაწილება (%)

	რიცხოვნობა		სქესის მიხედვით განაწილება	
	ქალი	კაცი	ქალი	კაცი
ქართული ოცნება	13	79	14	86
ქართული ოცნება-კონსერვატორები	1	5	17	83
ქართული ოცნება-მრეწველები	-	6	-	100
ქართული ოცნება-რეგიონების განვითარებისათვის	-	6	-	100
ქართული ოცნება-სოციალ-დემოკრატები	-	6	-	100
საქართველოს პატრიოტები	3	3	50	50
ერთიანი ნაციონალური მოძრაობა	4	17	19	81
ნაციონალური მოძრაობა-საქართველოს წინსვლისთვის	2	4	33	67
ფრაქციის გარეშე	1	-	100	-
სულ	24	126		

წყარო: საქართველოს პარლამენტის აპარატი.

საქართველოს მთავრობის ადმინისტრაციაში, საქართველოს პარლამენტის აპარატში და საქართველოს პრეზიდენტის ადმინისტრაციაში დასაქმებულთა რიცხოვნობა, 2016 წ.

31 დეკემბრის მდგომარეობით, რიცხოვნობა (ერთეული), განაწილება (%)

	რიცხოვნობა		სქესის მიხედვით განაწილება	
	ქალი	კაცი	ქალი	კაცი
დასაქმებულთა:				
საქართველოს მთავრობის ადმინისტრაციაში	104	70	60	40
საქართველოს პარლამენტის აპარატში	540	412	57	43
საქართველოს პრეზიდენტის ადმინისტრაციაში	86	78	52	48

წყარო: საქართველოს მთავრობის ადმინისტრაცია; საქართველოს პარლამენტის აპარატი; საქართველოს პრეზიდენტის ადმინისტრაცია.

საქართველოს მთავრობის შემადგენლობა, 2016 წ.

31 დეკემბრის მდგომარეობით, რიცხოვნობა (ერთეული), განაწილება (%)

	რიცხოვნობა		სქესის მიხედვით განაწილება	
	ქალი	კაცი	ქალი	კაცი
საქართველოს მინისტრები (სახელმწიფო მინისტრების ჩათვლით)	2	16	11	89
მინისტრის მოადგილეები	12	51	19	81

წყარო: საქართველოს მთავრობის ადმინისტრაცია.

საქართველოს საერთო სასამართლოების მოსამართლეთა რიცხოვნობა, 2016 წ.

31 დეკემბრის მდგომარეობით, რიცხოვნობა (ერთეული), განაწილება (%)

რიცხოვნობა		სქესის მიხედვით განაწილება	
ქალი	კაცი	ქალი	კაცი
134	133	50	50

წყარო: საქართველოს იუსტიციის უმაღლესი საბჭო.

საქართველოს საგანგებო და სრულუფლებიანი ელჩების რიცხოვნობა

31 დეკემბრის მდგომარეობით, რიცხოვნობა (ერთეული), განაწილება (%)

	2008		2016	
	რიცხოვნობა	სქესის მიხედვით ნაწილება	რიცხოვნობა	სქესის მიხედვით განაწილება
ელჩები:				
ქალი	5	15	7	12
კაცი	29	85	51	88
სულ	34	100	58	100

წყარო: საქართველოს საგარეო საქმეთა სამინისტრო.

**ამომრჩეველთა რიცხოვნობა საქართველოს პარლამენტის
არჩევნების დროს, 2016 წლის 8 ოქტომბერი**

განაწილება (%)

მონაწილეთა წილი ამომრჩეველთა ერთიანი სიიდან		მონაწილეთა სქესის მიხედვით განაწილება	
ქალი	კაცი	ქალი	კაცი
73	83	51	49

წყარო: საქართველოს ცენტრალური საარჩევნო კომისია.

ცნებები და განმარტებები

აბორტი – მუცლის ხელოვნური მოშლა, ორსულობის ნაადრევი შეწყვეტა და საშვილოსნოდან ნაყოფის გამოძევება ორსულობის 22 კვირის შესრულებამდე.

ავადობის დონე – განისაზღვრება პირველად დადგენილი დიაგნოზით ავადმყოფთა რაოდენობის შეფარდებით მუდმივი მოსახლეობის საშუალო წლიურ რაოდენობასთან.

არასრულწლოვანი დამნაშავეები – პირები, რომელთაც ჩაიდინეს დანაშაული -14დან 18 წლამდე ასაკში.

აქტიურობის დონე – ეკონომიკურად აქტიური მოსახლეობის პროცენტული წილი შესაბამისი ასაკის მოსახლეობაში.

ბავშვის გაშვილება შესაძლებელია იმ შემთხვევაში, თუ შეუძლებელია ბავშვის ბიოლოგიურ ოჯახში დაბრუნება. მშვილებელი ოჯახისათვის/პირისთვის გასაშვილებელი ბავშვის შეთავაზება ხდება რეესტრში არსებული რიგითობის, ბავშვის შესახებ მშვილებლების განცხადებაში მითითებული მონაცემების მოთხოვნათა შესაბამისად და ბავშვის ინტერესების გათვალისწინებით.

ბუნებრივი მატების ზოგადი კოეფიციენტი გამოითვლება, როგორც სხვაობა შობადობისა და მოკვდაობის ზოგად კოეფიციენტებს შორის.

ბუნებრივი სათიბები და საძოვრები - სასოფლო-სამეურნეო მიწა, რომელზეც ბუნებრივად ამოსული ბალახი გამოიყენება თივის დასამზადებლად ან პირუტყვის საძოვრად.

განზრახ მკვლელობა – მკვლელობის ჩამდენ პირს შეგნებული ჰქონდა თავისი ამ მოქმედების ან უმოქმედობის საზოგადოებრივად საშიში ხასიათი, ითვალისწინებდა მის საზოგადოებრივად საშიშ შედეგს და სურდა ეს შედეგი, ან შეგნებულად უშვებდა მის დადგომას.

განქორწინება – წარმოადგენს ქორწინების რეგისტრაციის გაუქმების შედეგად საქორწინო წყვილის დაშლის პროცესს.

გარდაცვალების მიზეზები – ავადმყოფობები, პათოლოგიური ან ფიზიოლოგიური მდგომარეობები და ტრავმები, რომლებიც იწვევენ ან ხელს უწყობენ სიკვდილის დადგომას. აგრეთვე უბედური შემთხვევებისა და ძალდატანებითი სიკვდილის ის გარემოებანი, რომლებმაც ტრავმის შედეგად გამოიწვიეს სიკვდილი.

დანაშაული ნარკომანიის სფეროში ითვალისწინებს განზრახ ქმედებებს, დაკავშირებულს ნარკოტიკული საშუალებების უკანონო დამზადებასთან, წარმოებასთან, შექმნასთან, შენახვასთან, გადაზიდვასთან, გადაგზავნასთან ან გასაღებასთან.

დასაქმებული (დაქირავებული ან თვითდასაქმებული) – 15 წლის და უფროსი ასაკის პირი, რომელიც გამოსაკვლევე კვირის განმავლობაში მუშაობდა (სულ მცირე, ერთი საათი მაინც) შემოსავლის (ხელფასის, ნატურალური შემოსავლის, მოგების და ა.შ.) მიღების მიზნით, მუშაობდა უსასყიდლოდ ოჯახურ საწარმოში/მეურნეობაში, ან რაიმე მიზეზით არ იმყოფებოდა სამუშაოზე, თუმცა ფორმალურად ირიცხებოდა მომუშავედ.

დასაქმების დონე – დასაქმებულთა რიცხოვნობის პროცენტული წილი შესაბამისი ასაკის მოსახლეობაში.

დაქირავებული – 15 წლის და უფროსი ასაკის პირი, რომელიც გამოსაკვლევე კვირის განმავლობაში ასრულებდა განსაზღვრულ სამუშაოს ხელფასის ან სხვა სახის ანაზღაურების (ფულით ან ნატურით) მიღების მიზნით. აგრეთვე პირი, რომელსაც აქვს სამუშაო ადგილი, მაგრამ დროებით არ მუშაობს შვებულების, ავადმყოფობის, წარმოების დროებით გაჩერების, სამუშაოდან დროებით დათხოვნის ან მსგავსი მიზეზების გამო.

დედათა მოვდაობის საერთო კოეფიციენტი – გამოითვლება, როგორც ერთი წლის მანძილზე აბორტებით, ფეხმძიმობის გართულებებით, მშობიარობისა და მშობიარობის შემდგომ პერიოდში გარდაცვლილ ქალთა რიცხვის თანაფარდობა ამავე წლის ცოცხლადშობილთა რიცხვთან და უჩვენებს რამდენი დედა გარდაიცვალა 100 000 ცოცხლად დაბადებულზე.

ეკონომიკურად არააქტიური მოსახლეობა (მოსახლეობა სამუშაო ძალის გარეთ) – 15 წლის და უფროსი ასაკის პირი, რომელიც გამოსაკვლევე კვირის განმავლობაში არ მუშაობდა (ერთი საათითაც კი), არ ეძებდა სამუშაოს ბოლო 4 კვირის განმავლობაში და/ან არ იყო მზად მუშაობის დასაწყებად უახლოესი 2 კვირის განმავლობაში.

ეკონომიკურად აქტიური მოსახლეობა (სამუშაო ძალა) – გამოსაკვლევე კვირაში 15 წლის და უფროსი ასაკის ორივე სქესის დასაქმებული და უმუშევარი მოსახლეობა.

ემიგრანტი – პირი, რომელმაც დატოვა საქართველო და მომდევნო 12 თვეში სულ მცირე 6 თვე და 1 დღე იმყოფებოდა სხვა სახელმწიფოს ტერიტორიაზე. ამავე დროს, საქართველო იყო მისთვის მუდმივი საცხოვრებელი ქვეყანა, ე.ი. მას ქვეყნიდან გასვლამდე წინა 12 თვეში საქართველოში გატარებული ჰქონდა სულ მცირე 6 თვე და 1 დღე.

ექიმების რაოდენობა – მოიცავს უმაღლესი სამედიცინო განათლების მქონე ყველა ექიმს დაკავებული თანამდებობების მიხედვით, რომელიც წლის ბოლოსათვის დასაქმებულია სამკურნალო და სანიტარულ ორგანიზაციებში, სოციალური უზრუნველყოფის დაწესებულებებში, სამეცნიერო-კვლევით ინსტიტუტებში, აგრეთვე სამედიცინო კადრების მოსამზადებელ დაწესებულებებში, ჯანმრთელობის დაცვის ორგანოებში და სხვ.

ექსკურსანტი - ვიზიტორი, რომელსაც ღამე არ გაუთევია ვიზიტის ადგილზე.

ვიზიტორი - 15 წლის ან უფროსი ასაკის მოგზაური, რომელმაც მოცემული თვის განმავლობაში განახორციელა მგზავრობა მისი საცხოვრებელი ადგილიდან საქართველოს სხვა მუნიციპალიტეტში (გარდა დასაქმებისა და უცხოეთში წასვლის მიზნით), რომელსაც ბოლო 1 წლის განმავლობაში არ ჰქონდა სისტემატური ხასიათი - არ ხორციელდებოდა საშუალოდ 2 კვირაში ერთხელ ან უფრო ხშირად.

ვიზიტი - ვიზიტორის მიერ განხორციელებული მოგზაურობა.

ზოგადსაგანმანათლებლო სკოლა - განათლების საერთაშორისო სტანდარტული კლასიფიკატორის I, II და III საფეხურები - მოზარდი თაობის ორგანიზებული აღზრდისა და სწავლების სასწავლო-აღმზრდელობითი დაწესებულებები. დღის სკოლები იყოფა: დაწყებით, საბაზო და საშუალო სკოლებად.

თვითდასაქმებული - მესაკუთრე, რომლის საქმიანობის მიზანს საანგარიშო პერიოდში წარმოადგენს მოგების ან ოჯახური შემოსავლის (ფულით ან ნატურით) მიღება. აგრეთვე, ოჯახურ საწარმოში/მეურნეობაში უსასყიდლოდ მომუშავე პირი.

თვითმკვლევლობა - საკუთარი სიცოცხლის ხელყოფა.

იმიგრანტი - პირი, რომელმაც გადმოკვეთა საქართველოს საზღვარი და მომდევნო 12 თვეში სულ მცირე 6 თვე და 1 დღე იმყოფებოდა საქართველოს ტერიტორიაზე. ამავე დროს, საქართველო არ იყო მისთვის მუდმივი საცხოვრებელი ქვეყანა, ე.ი. მას საქართველოს საზღვრებს გარეთ წინა 12 თვეში გატარებული ჰქონდა სულ მცირე 6 თვე და 1 დღე.

ინტერნეტის მომხმარებლები - საანგარიშო პერიოდის განმავლობაში, ერთხელ მაინც ისარგებლა ინტერნეტით ნებისმიერი მოწყობილობის საშუალებით (მობილური ტელეფონით, კომპიუტერით და სხვ.)

იჯარით აღებული/გაცემული - სახელმწიფოსაგან ან კერძო (ფიზიკური ან იურიდიული) პირისაგან/პირისათვის სათანადო ხელშეკრულებით ან მის გარეშე, სასყიდლით (ფულის, ნატურის, მომსახურების საწაცვლოდ) ან უსასყიდლოდ (თხოვება ან ნებისმიერი სხვა შეთანხმება) დროებით სარგებლობაში აღებული/გაცემული.

კომპიუტერის მომხმარებლები - საანგარიშო პერიოდის განმავლობაში, ერთხელ მაინც ისარგებლა ნებისმიერი ტიპის კომპიუტერით (სტაციონარული კომპიუტერი, ლეპტოპი, ნეთბუქი, პლანშეტური კომპიუტერი).

მეურნე - ფიზიკური ან იურიდიული პირი, რომელიც იღებს ძირითად გადაწყვეტილებებს მეურნეობის რესურსების გამოყენების შესახებ,

უძღვება მეურნეობას და მეურნეობის მიმართ აქვს ფინანსური და ეკონომიკური უფლებამოსილება და პასუხისმგებლობა.

მეურნის ტიპებია: შინამეურნეობა და იურიდიული პირი. იმ შემთხვევაში, თუ მეურნე შინამეურნეობაა, მეურნის ქვეშ აგრეთვე იგულისხმება შინამეურნეობის წევრი, რომელიც წარმართავს სასოფლო-სამეურნეო საქმიანობას შინამეურნეობაში და იღებს ძირითად გადაწყვეტილებებს ამ საქმიანობის შესახებ.

მკვეთრად გამოხატული (I ჯგუფი), მნიშვნელოვნად გამოხატული (II ჯგუფი) ან ზომიერად გამოხატული (III ჯგუფი) - პირს შეიძლება ჰქონდეს მინიჭებული შეზღუდული შესაძლებლობის ჯგუფი, მაგრამ არ იყოს გამოხატული ქმედითუნარიანობის შეზღუდვა (ხანგრძლივი დროით ან მუდმივად) და არ ესაჭიროებოდეს დახმარება ყოველდღიურ საქმიანობაში (მაგალითად, დიაბეტი დაავადებული პირი).

მოსახლეობის საერთო რიცხოვნობა მიმდინარე პერიოდისათვის გამოითვლება შემდეგნაირად: საბაზოდ აიღება მოსახლეობის რიცხოვნობა ბოლო აღწერის მიხედვით, მას ემატება ბუნებრივი (დაბადებულთა და გარდაცვლილთა სხვაობა) და მიგრაციული (ჩამოსულთა და წასულთა სხვაობა) მატება განვლილი პერიოდის განმავლობაში. მოსახლეობის შესახებ 2014 წლის საყოველთაო აღწერიდან მიღებულმა მონაცემებმა დღის წესრიგში დააყენა წინა წლების ძირითადი დემოგრაფიული მონაცემების გადაანგარიშება და განახლება. ამჟამად საქსტატი ახორციელებს წინა წლების ძირითადი დემოგრაფიული მონაცემების გადაანგარიშებას, რის შემდეგაც შესაძლებელი გახდება ისტორიული მონაცემების 2014 წლის აღწერის მონაცემებთან ჰარმონიზაცია.

მომალადე – ოჯახში ძალადობის კანონის მიზნებისთვის, ოჯახის წევრი, რომელიც ახორციელებს ფიზიკურ, ფსიქოლოგიურ, ეკონომიკურ, სექსუალურ ძალადობას ან იძულებას ოჯახის სხვა წევრის მიმართ.

მრავალწლოვანი ნარგავებით დაკავებული მიწა - მიწა, რომელიც დაკავებულია კომპაქტური ნარგავებით (ხეხილის ბაღებით, ვენახებით, კენკროვნებით, ჩაის ან ციტრუსის პლანტაციებით ან სხვა მრავალწლოვანი ნარგავებით).

მრავალწლოვანი ნარგავი - სასოფლო-სამეურნეო კულტურა, რომლის ზრდის სრული ციკლი ერთ წელზე მეტ პერიოდს მოიცავს.

მსჯავრდადებულთა რაოდენობა მოიცავს ფიზიკურ პირებს, რომელთა მიმართ სასამართლოების მიერ გამოტანილია კანონიერ ძალაში შესული გამამტყუნებელი განაჩენი.

ოჯახში ძალადობის მსხვერპლი – ოჯახის წევრი, რომელმაც განიცადა ფიზიკური, ფსიქოლოგიური, სექსუალური, ეკონომიკური ძალადობა ან იძულება.

ოჯახის წევრი – ოჯახში ძალადობის კანონის მიზნებისთვის, დედა, მამა, პაპა, ბებია, მეუღლე, შვილი (გერი), შვილობილი, მიძღვნილი ოჯახი (დედობილი, მამობილი), შვილიშვილი, და, ძმა, მეუღლის მშობლები, სიძე, რძალი, აგრეთვე ყოფილი მეუღლე, არარეგისტრირებულ ქორწინებაში მყოფი პირები, მეურვე.

ოჯახური მეურნეობა - მეურნეობა, რომელსაც უძღვება (რომლის მეურნეა) შინამეურნეობა.

პატიმართა რიცხოვნობაში იგულისხმება პატიმრობისა და თავისუფლების აღკვეთის დაწესებულებებში მყოფი ბრალდებულებისა და მსჯავრდებულების რიცხოვნობის ჯამი.

საარსებო შემწეობა – საარსებო შემწეობას იღებს ოჯახი, რომელიც დადგენილი წესით რეგისტრირებულია სოციალურად დაუცველი ოჯახების მონაცემთა ერთიან ბაზაში და მისი სარეიტინგო ქულა ნაკლებია ამ წესით დადგენილი საარსებო შემწეობის მისაღებ ზღვრულ ქულაზე.

საკუთრებაში არსებული მიწა – როგორც საკუთრების სარეგისტრაციო მოწმობით დარეგისტრირებული, ისე საკუთრებაზე ფორმალური უფლების გარეშე არსებული მიწა, თუ მიწის ამ ნაკვეთით მეურნეობა ფაქტიურად სარგებლობს, როგორც საკუთართი.

სამეწარმეო საქმიანობა საქართველოს კანონით "მეწარმეთა შესახებ" განისაზღვრება როგორც მართლზომიერი და არაერთგვარადი საქმიანობა, რომელიც ორიენტირებულია მოგებაზე და ხორციელდება დამოუკიდებლად და ორგანიზებულად.

საპენსიო პაკეტი (ასაკით პენსია) არის ყოველთვიური სახელმწიფო გასაცემელი, რომელსაც ღებულობს საქართველოს ტერიტორიაზე მუდმივად მცხოვრები მოქალაქე, ასევე, ბოლო 10 წლის განმავლობაში საქართველოს ტერიტორიაზე, კანონიერ საფუძველზე, მუდმივად მცხოვრები უცხო ქვეყნის მოქალაქე და მოქალაქეობის არმქონე საპენსიო ასაკის პირები, მათი მინიმალური საარსებო საშუალებით უზრუნველყოფის მიზნით.

სარგებლობაში არსებული მიწა - საკუთრებაში არსებული და იჯარით აღებული, გარდა იჯარით გაცემულისა.

საშუალო თვიური ნომინალური ხელფასი განისაზღვრება საანგარიშო პერიოდში დარიცხული ხელფასის (შრომის ანაზღაურების) ფონდის გაყოფით დაქირავებით დასაქმებულთა საშუალო რიცხოვნობაზე, რომელთაც შესაბამის პერიოდში (კვარტალი, წელი) დაერიცხათ ხელფასი. არასრული განაკვეთით დაქირავებით დასაქმებულთა რიცხოვნობა გაანგარიშებულია სრული განაკვეთის ექვივალენტურად.

საწარმო არის ეკონომიკური ერთეული, რომელიც აწარმოებს საქონელს ან ეწევა მომსახურებას, დამოუკიდებლად იღებს ეკონომიკურ გადაწყ-

ვეტილებებს საკუთარი რესურსების განაწილების შესახებ (ფლობს გადაწყვეტილებათა მიღებაში თავისუფლების განსაზღვრულ ხარისხს). საწარმო ახორციელებს ერთ ან რამოდენიმე საქმიანობის სახეს, ერთი ან მეტი ადგილმდებარეობის მიხედვით. საწარმო შეიძლება იყოს ინდივიდუალური (ფიზიკური) ან იურიდიული პირი. საწარმოები ზომის მიხედვით იყოფა შემდეგნაირად: მსხვილი, საშუალო და მცირე. **მსხვილი ზომის საწარმოებს** განეკუთვნება საწარმო, სადაც დასაქმებულთა საშუალოწლიური რაოდენობა აღემატება 249 კაცს ან საშუალო წლიური ბრუნვის მოცულობა 60 მლნ ლარს. **საშუალო ზომის საწარმოებს** მიეკუთვნება ყველა ორგანიზაციულ-სამართლებრივი ფორმის საწარმო, რომელშიც დასაქმებულთა საშუალო წლიური რაოდენობა მერყეობს 50-დან 250 კაცამდე, ხოლო საშუალო წლიური ბრუნვის მოცულობა – 12 მლნ ლარიდან 60 მლნ ლარამდე. **მცირე ზომის საწარმოებს** მიეკუთვნება ყველა ორგანიზაციულ-სამართლებრივი ფორმის საწარმო, რომელშიც დასაქმებულთა საშუალო წლიური რაოდენობა არ აღემატება 50 დასაქმებულს და საშუალო წლიური ბრუნვის მოცულობა არ აღემატება 12 მლნ ლარს.

სახნავი - ღია გრუნტის მიწა, რომელიც განკუთვნილია ერთწლიანი კულტურების (მრავალწლიანი ბალახების ჩათვლით) მოსაყვანად, აგრეთვე ჩითილების გამოსაყვანად.

სიცოცხლის მოსალოდნელი ხანგრძლივობა დაბადებისას – წლების რაოდენობა, რომელსაც საშუალოდ იცოცხლებს ერთი ადამიანი დაბადებულთა თაობიდან იმ პირობით, რომ მოკვდაობის დონე ყოველ ასაკში დარჩება ისეთი, როგორც არის მოცემულ პერიოდში.

სიღარიბის დონე – სიღარიბის ზღვარს ქვევით მყოფი მოსახლეობის წილი მთლიან მოსახლეობაში.

სოციალური პაკეტი – არის ყოველთვიური სახელმწიფო გასაცემელი, რომელსაც ღებულობს საქართველოს მოქალაქეთა გარკვეული კატეგორია, კანონით განსაზღვრული შესაბამისი საფუძვლების არსებობის შემთხვევაში.

სხეულის მასის ინდექსი (BMI) იანგარიშება

$$BMI = \frac{\text{წონა კგ.}}{(\text{სიმაღლე მ.})^2}$$

პარამეტრების მნიშვნელობები: წონის ნაკლებობა <18.5, ნორმალური წონა 18.5 - 24.9, ჭარბი წონა 25.0 – 29.9 , სიმსუქნე >30.0.

ტრფეკინგი (ადამიანით ვაჭრობა) - ადამიანის ყიდვა ან გაყიდვა, ან მის მიმართ სხვა უკანონო გარიგების განხორციელება, აგრეთვე, მუქარით, ძალადობით ან იძულების სხვა ფორმით, მოტაცებით, შანტაჟით, თაღლი-

თობით, მოტყუებით, უმწყო მდგომარეობის ან ძალაუფლების ბოროტად გამოყენებით, საზღაურის ან/და სარგებლის მიცემის ან მიღების გზით იმ პირის თანხმობის მისაღწევად, რომელსაც სხვა პირზე ზეგავლენის მოხდენა შეუძლია, ადამიანის გადაბირება, გადაყვანა, გადამალვა, დაქირავება, ტრანსპორტირება, გადაცემა, შეფარება ან/და მიღება ექსპლუატაციის მიზნით.

ტურისტი - ვიზიტორი, რომელმაც ღამე გაათია ვიზიტის ადგილზე.

უმაღლესი განათლების პირველი ეტაპი – განათლების საერთაშორისო სტანდარტული კლასიფიკატორის **V საფეხური** – საგანმანათლებლო პროგრამები, რომლებიც უზრუნველყოფენ საშუალო ზოგადი განათლების შემდგომ უმაღლესი კვალიფიკაციის სპეციალისტების მომზადებას (ბაკალავრიატი, მაგისტრატურა, პროფესიული პროგრამები).

უმაღლესი განათლების მეორე ეტაპი – დიპლომის შემდგომი სწავლების სისტემა (დოქტორანტურა) - განათლების საერთაშორისო სტანდარტული კლასიფიკატორის **VI საფეხური** - უზრუნველყოფს განათლების მიღებას უმაღლესი განათლების შემდეგ. სწავლება მიმდინარეობს უმაღლეს საგანმანათლებლო დაწესებულებაში და მთავრდება დისერტაციის დაცვით მეცნიერებათა დოქტორის ხარისხის მოსაპოვებლად.

უმუშევარი – 15 წლის და უფროსი ასაკის პირი, რომელიც გამოსაკვლევი კვირის განმავლობაში არ მუშაობდა (ერთი საათითაც კი), ბოლო ოთხი კვირის განმავლობაში აქტიურად ეძებდა სამუშაოს და პოვნის შემთხვევაში მზად იყო მუშაობის დასაწყებად უახლოესი ორი კვირის განმავლობაში.

უმუშევრობის დონე – უმუშევართა რიცხოვნობის პროცენტული წილი შესაბამისი ასაკის ეკონომიკურად აქტიურ მოსახლეობაში.

ქორწინება – კანონით ან ჩვეულებით ნებადართული კავშირი ქალსა და კაცს შორის, რომელიც აწესრიგებს მათ ურთიერთობას, შვილებისადმი დამოკიდებულებას და განსაზღვრავს თითოეული მათგანის ადგილს საზოგადოებრივ ცხოვრებაში.

ქურდობა – სხვისი ქონების ფარული გატაცება.

ყაჩაღობა – თავდასხმა სხვისი ქონების დაუფლების მიზნით, რომელსაც თან ერთვის სიცოცხლის, ან ჯანმრთელობისთვის საშიში ძალადობა ან ასეთი ძალადობის გამოყენების მუქარა.

შინამეურნეობა – ადამიანთა ერთობლიობა, რომელიც ექვემდებარება ერთ საცხოვრებელ ერთეულზე ერთობლივი ცხოვრების საერთო წესებს და ერთმანეთთან დაკავშირებულია საერთო ბიუჯეტით (ან მისი ნაწილით), ნათესაური ან/და არანათესაური ურთიერთობებით (შინამეურნეობა შეიძლება შედგებოდეს ერთი პირისაგანაც).

შინამეურნეობის შემოსავლები – წარმოადგენს მოცემულ პერიოდში შინამეურნეობის წევრების მიერ ყველა წყაროდან მიღებული ინდივიდუალ-

ლური და ერთობლივი შემოსავლების ჯამს. მოიცავს ფულად (დაქირავებით შრომიდან, თვითდასაქმებიდან, საკუთარ მამულში მოწეული სოფლის მეურნეობის პროდუქტების გაყიდვიდან, საკუთრების გაქირავებიდან, სარგებელს ანაზღიდან, ქვეყნის შიგნით და გარეთ მყოფი ახლობლების საჩუქრებს, სამომხმარებლო ხარჯების გაწევის მიზნით ფულის სესხებას, დანაზოვის გამოყენებას და სხვ.) და არაფულად შემოსავლებს (საკუთარი მოხმარებისათვის წარმოებული, ჰუმანიტარული დახმარებით ან ახლობლისაგან უსასყიდლოდ მიღებული სასურსათო პროდუქციის ღირებულება).

შემაკავებელი ორდერი – პოლიციის უფლებამოსილი თანამშრომლის მიერ გამოცემული აქტი, რომლითაც განისაზღვრება ოჯახში ძალადობის შემთხვევაში ძალადობის მსხვერპლის დაცვის დროებითი ღონისძიებები და რომელიც გამოცემიდან 24 საათის განმავლობაში დასამტკიცებლად წარედგინება სასამართლოს. მოძალადის მიერ შემაკავებელი ორდერით გათვალისწინებული მოთხოვნების შეუსრულებლობა იწვევს პასუხისმგებლობას საქართველოს კანონმდებლობით დადგენილი წესით.

შობადობის ასაკობრივი კოეფიციენტი წარმოადგენს მოცემული დროის პერიოდში გარკვეული ასაკის ქალების მიერ გაჩენილი ბავშვების საშუალო რაოდენობას.

შობადობის ჯამობრივი კოეფიციენტი გვიჩვენებს, საშუალოდ რამდენ ბავშვს გააჩენდა ქალი მთელი რეპროდუქციული პერიოდის განმავლობაში ყოველ ასაკში შობადობის იმ წლის დონის შენარჩუნების პირობებში, რომლისთვისაც გაიანგარიშება მაჩვენებელი.

ჩვილ ბავშვთა მოკვდაობის კოეფიციენტი გამოითვლება 1 წლამდე ასაკის გარდაცვლილ ბავშვთა რიცხოვნობის შეფარდებით ცოცხლად დაბადებულთა საერთო რიცხოვნობასთან.

ცოცხლად დაბადება – ბავშვის დაბადება ცოცხლად. ჯანმრთელობის დაცვის მსოფლიო ორგანიზაციის სტანდარტული განმარტების მიხედვით, ცოცხლად დაბადება წარმოადგენს დედის ორგანიზმიდან ჩასახვის პროდუქტის სრულ გამოყოფას ორსულობის ხანგრძლივობის მიუხედავად. ამასთან, ნაყოფი ასეთი გამოყოფის შემდეგ უნდა სუნთქავდეს ან უნდა ამჟღავნებდეს სიცოცხლის ნებისმიერ სხვა ნიშნებს (გულისცემა, ჰიპლარის პულსაცია ან კუნთების თვითნებური შეკუმშვა) მიუხედავად იმისა, გადაჭრილია თუ არა ჰიპლარი და განცალკევებულია თუ არა პლაცენტა.

ჯანმრთელობასთან დაკავშირებული პრობლემები – აღინიშნება, თუ პირის ყოველდღიური საქმიანობა შეზღუდულია გარკვეული ფიზიკური ან ფსიქიკური შეზღუდვების გამო, ესაჭიროება რეგულარული დახმარება ყოველდღიურ საქმიანობაში და გამოხატულია ქმედითუნარიანობის შეზღუდვა ხანგრძლივი დროით ან მუდმივად. დარღვევების ხარისხობრივი სკალა:

საერთოდ არა - იმ შემთხვევაში, თუ პირს არ ესაჭიროება დახმარება ყოველდღიურ საქმიანობაში;

ნაწილობრივ - იმ შემთხვევაში, თუ პირს ესაჭიროება დამხმარე საშუალება ან სხვა პირთა დახმარება;

მნიშვნელოვნად - იმ შემთხვევაში, თუ პირს ესაჭიროება როგორც დამხმარე საშუალება (სათვალე, სმენის აპარატი, ყავარჯენი და ა.შ.), ისე სხვა პირთა დახმარება;

სრულად - იმ შემთხვევაში, თუ პირი მთლიანად დამოკიდებულია სხვა პირზე.

ძარცვა – სხვისი ქონების აშკარა გატაცება.

სტატისტიკური პუბლიკაცია

”ქალი და კაცი საქართველოში”

ავტორთა ჯგუფი მადლობას უხდის შვედეთის სტატისტიკის ბიუროს და შვედეთის განვითარების ფონდს (SIDA), რომელთა მხარდაჭერითაც მომზადდა პუბლიკაცია.

რედაქტორი:	თენგიზ ცეკვავა
პასუხისმგებელი გამოცემაზე:	გიორგი კალაკაშვილი
კრებულის მომზადებაში მონაწილეობდნენ:	ლია ჩარექიშვილი მანანა ტაბატაძე
დაკაბადონება, დიზაინი სტამბა ტირაჟი	შპს “Art House” შპს “Art House” 300
დამატებითი ინფორმაციისათვის გთხოვთ დაგვიკავშირდეთ:	საქართველოს სტატისტიკის ეროვნული სამსახური, თბილისი, 0180, ცოტნე დადიანის ქ. 30 ტელ.: 236 72 10, შიდა 605/602 ფაქსი: 236 72 13 ელ. ფოსტა: info@geostat.ge
ვებ-გვერდი:	www.geostat.ge

შენიშვნები